

STRATEGIE ROZVOJE LIBERECKÉHO KRAJE 2028-2034

verze 05/2026

OBSAH

OBSAH	2
1. ÚVOD	3
2. PROSTOROVÉ A FUNKČNÍ USPOŘÁDÁNÍ ÚZEMÍ	4
3. TEMATICKÁ ANALÝZA	5
3.1 OBYVATELSTVO.....	6
3.2 EKONOMICKÉ PODMÍNKY.....	9
3.3 DOPRAVA.....	15
3.4 TECHNICKÁ INFRASTRUKTURA A SÍŤE	19
3.5 BYDLENÍ A OBČANSKÁ VYBAVENOST	23
3.6 VZDĚLÁVÁNÍ	26
3.7 ZDRAVÍ A ZDRAVOTNÍ SLUŽBY	29
3.8 SOCIÁLNÍ OBLAST	32
3.9 CESTOVNÍ RUCH	36
3.10 SPORT A VOLNÝ ČAS.....	40
3.11 KULTURA A PAMÁTKOVÁ PÉČE.....	43
3.12 BEZPEČNOST	46
3.13 ŽIVOTNÍ PROSTŘEDÍ.....	49
3.14 ROZVOJ A SPRÁVA ÚZEMÍ.....	54
4. REGIONÁLNÍ ANALÝZA	58
4.1 ČESKOLIPSKO	59
4.2 FRÝDLANTSKO	60
4.3 JABLONECKO	62
4.4 JILEMNICKO	63
4.5 LIBERECKO	64
4.6 NOVOBORSKO	66
4.7 SEMILSKO	67
4.8 TANVALDSKO.....	68
4.9 TURNOVSKO.....	69
4.10 ŽELEZNOBRODSKO	70
4.11 BÝVALÝ VOJENSKÝ PROSTOR RALSKO.....	71
6. MEGATRENDY	73

1. ÚVOD

2. PROSTOROVÉ A FUNKČNÍ USPOŘÁDÁNÍ ÚZEMÍ

Liberecký kraj leží na severu České republiky a zaujímá přibližně 4 % její rozlohy (jedná se po Praze o druhý nejmenší kraj). Nachází se v dobré dostupnosti hlavního města Prahy a zároveň na hranici s periferními oblastmi Německa a Polska, což přináší mnoho příležitostí, ale i problémů pro rozvoj přeshraniční spolupráce. Spolu s Královéhradeckým a Pardubickým krajem tvoří NUTS2 Severovýchod.

Území kraje je tvořeno ze 4 okresů, 10 obcí s rozšířenou působností a 21 obcí s pověřeným obecním úřadem. Celkem je zde 215 obcí, které jsou z hlediska populační i územní velikosti značně nesourodé.

Z hlediska vnitřní integrity lze v území kraje identifikovat dvě oblasti, které přirozeně a zcela nespádají do krajského města Liberce. Jihozápadní část (Českolipsko) je stále silně vázána k Mladé Boleslavi, východní část (Jilemnicko) zase částečně spadá k Vrchlabí.

3. TEMATICKÁ ANALÝZA

3.1 OBYVATELSTVO

Liberecký kraj je z hlediska populační velikosti druhý nejmenší v České republice. Žije zde přibližně 450 tisíc obyvatel, z nichž více než $\frac{3}{4}$ žijí ve městech. Hustota zalidnění mírně převyšuje celorepublikový průměr a nejvyšší koncentrace obyvatel je v liberecko-jablonecké aglomeraci.

VÝVOJ POČTU OBYVATEL

Obyvatelstva v Libereckém kraji dlouhodobě plynule přibývá, lze ale vysledovat určité výkyvy v souvislosti například s pandemií Covid-19 či uprchlickou krizí vyvolanou konfliktem na Ukrajině. V posledním sledovaném roce 2024 došlo k úbytku a bude proto zajímavé sledovat, zda se bude jednat o další výkyv či nastolení dlouhodobějšího trendu úbytku počtu obyvatel. Celkově lze obecně konstatovat, že je Liberecký kraj z hlediska přirozeného přírůstku v posledních pěti letech v záporných hodnotách, oproti tomu migrační saldo zůstává stále kladné.

Při sledování územních rozdílů v přírůstku počtu obyvatel lze obecně konstatovat, že stále pokračuje trend suburbanizace, kdy přibývají zejména obce v zázemí měst.

Kromě počtu trvale bydlících obyvatel je pro potřeby plánování a rozvoje infrastruktury a služeb nutno počítat i s tzv. uživateli území, tj. například s turisty či osobami dojíždějícími za prací a do škol.

VĚKOVÁ STRUKTURA

Až do roku 2022 vykazoval Liberecký kraj nepatrně mladší věkovou strukturu v porovnání s průměrem za celou Českou republiku, avšak v posledních letech se tento poměr obrátil a nárůst počtu obyvatel nad 65 let je zde v současné době dokonce nejvyšší ze všech krajů České republiky. V rámci kraje je pak výraznější rozdíl mezi mladším Českolipskem a Libereckem a starší východní částí kraje (Jilemnicko, Semilsko, Železnobrodsko a Tanvaldsko). Vliv na věkové složení obyvatel má i migrace či odliv mladších obyvatel z regionu za vzděláním a prací. Celkové zvyšování průměrného věku s sebou bude přinášet nejen zvýšené nároky na zajištění zdravotní a sociální péče a financování veřejných služeb, ale bude mít dopad i na pracovní trh.

NÁRODNOSTNÍ STRUKTURA

Výrazný vliv na národnostní složení Libereckého kraje měly zejména události související s válečnými konflikty. První událostí byl odsun německého obyvatelstva z oblasti Sudet v poválečném období a následné dosídlování území, což zapříčinilo přerušení vazeb obyvatel k místu jejich bydliště. Druhou novodobou událostí byl válečný konflikt na Ukrajině, který s sebou přinesl migrační vlnu směřující do celé České republiky, která výrazně ovlivnila počet obyvatel i jejich strukturu. Největší národnostní menšinu představovali v době sčítání obyvatel (tj. v roce 2021 před uprchlickou krizí z Ukrajiny) Slováci a Ukrajinci, dále pak lidé ze sousedního Polska a Německa. V případě zahraničních přistěhovalců je nutné řešit jejich začlenění se do společnosti, včetně jazykové bariéry, integraci na trh práce a do škol či bydlení. Cizinci ale také přinášejí nové zkušenosti a znalosti, které mohou přispívat k rozvoji komunit

a inovačního prostředí v Libereckém kraji, a je třeba zmínit také jejich velký význam na trhu práce v oblasti doplnění pracovních kapacit a řešení nedostatku pracovníků.

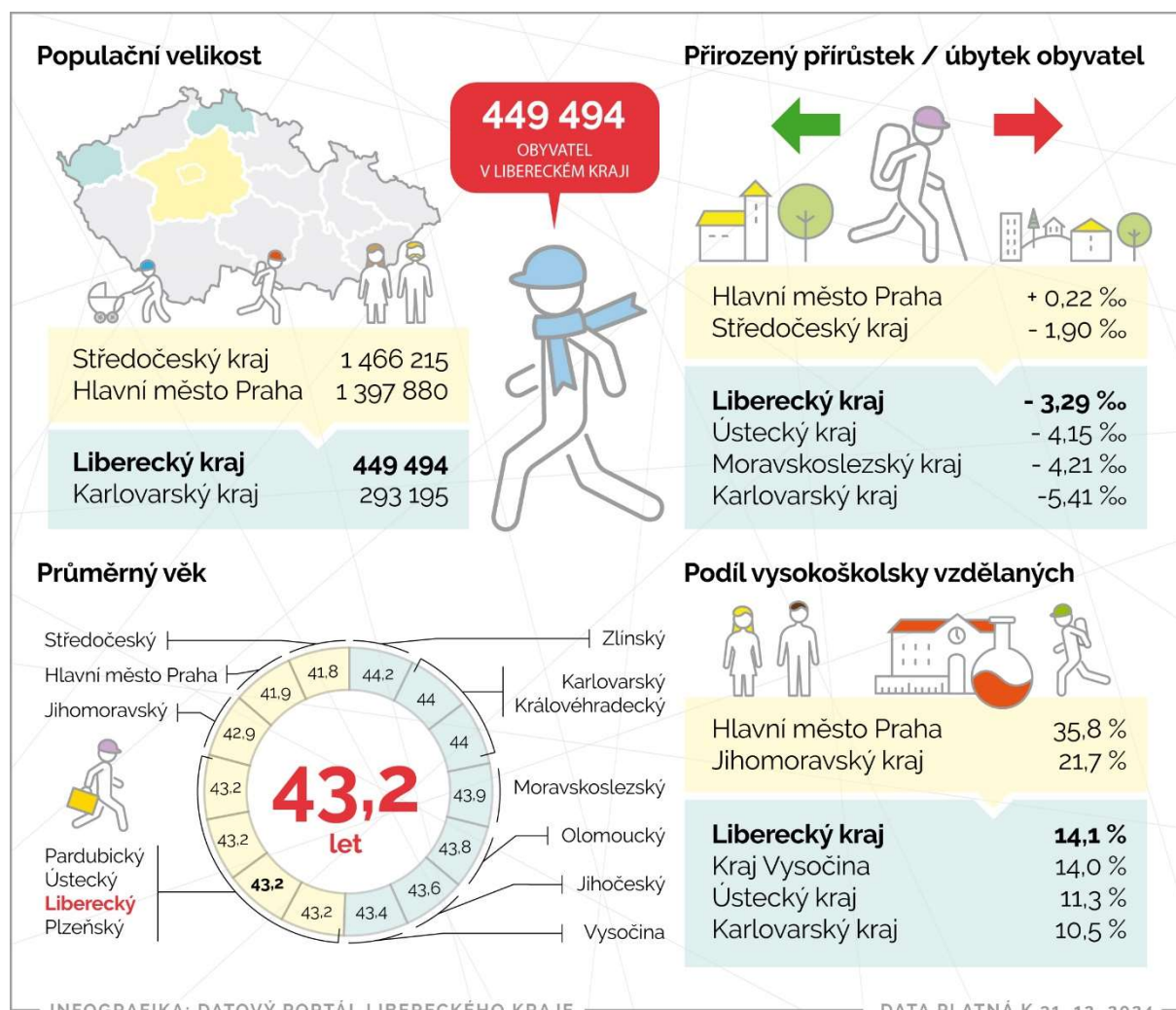
VZDĚLANOST OBYVATEL

Podíl vysokoškolsky vzdělaných obyvatel dlouhodobě roste, avšak v porovnání s průměrem za celou Českou republiku je jejich podíl na celkovém počtu obyvatel kraje podprůměrný. Méně příznivá vzdělanostní struktura může souviset s ekonomickým zaměřením kraje a nabídkou pracovních míst orientovaných na méně kvalifikované pozice, případně se sociální situací rodin. Významnou roli hraje také odliv mladých lidí za vzděláním mimo region související s nedostatečnou nabídkou vzdělávacích oborů, kdy mnozí z nich se již po ukončení studia zpět do Libereckého kraje nevracejí.

Nižší vzdělanost většinou vede k nárůstu nezaměstnanosti, růstu podílu osob závislých na sociálních dávkách a k dalším sociálně-patologickým jevům, a může mít také značný dopad na celkovou konkurenceschopnost Libereckého kraje.

V rámci kraje existují významné rozdíly. Celkově je vzdělanost obyvatel nižší na Frýdlantsku, Českolipsku a Novoborsku.

MEZIKRAJSKÉ SROVNÁNÍ



KLÍČOVÉ ZÁVĚRY A ZJIŠTĚNÍ

Silné stránky

- přírůstek počtu obyvatel migrací

Slabé stránky

- rychlé stárnutí obyvatelstva
- nižší podíl vysokoškolsky vzdělaných obyvatel v porovnání s celorepublikovým průměrem
- úbytek počtu obyvatel přirozenou měnou



SOUVISEJÍCÍ KRAJSKÉ DOKUMENTY

- Územně analytické podklady Libereckého kraje 2025

3.2 EKONOMICKÉ PODMÍNKY

Ekonomika kraje je dlouhodobě ovlivňována zejména jeho průmyslovou tradicí, příhraniční polohou, silným zastoupením malého a středního podnikání a výraznými vnitrokrajskými rozdíly. Zatímco liberecká aglomerace vykazuje relativně vysokou ekonomickou výkonnost, periferní oblasti čelí strukturálním výzvám.

Při sledování výkonnosti regionální ekonomiky prostřednictvím ukazatele hrubého domácího produktu (HDP) lze konstatovat, že se Liberecký kraj v posledních letech v rámci mezikrajského srovnání výrazně propadl a jeho HDP v přepočtu na obyvatele je jedním z nejnižších. Je to pravděpodobně způsobeno zejména vysokou závislostí na zpracovatelském průmyslu s nižší přidanou hodnotou, nižší mírou terciarizace a vyšší intenzitou mezikrajské vyjíždky za prací. To snižuje schopnost kraje pružně reagovat na strukturální změny a období krizí. Proto bude nezbytné posílit kvalifikaci obyvatelstva, rozvíjet technologicky náročnější odvětví a podporovat místní inovační kapacitu.

Liberecký kraj je méně atraktivní destinací pro zahraniční investory, nedaří se mu významněji posilovat svou konkurenceschopnost a z pohledu celkové dynamiky a atraktivity pro zahraniční investice tak zaostává za většinou ostatních krajů. To může být do značné míry způsobeno i členitostí a přírodním charakterem území, které se promítají do nižší nabídky podnikatelských ploch.

PRŮMYSL

Liberecký kraj je silně orientovaný na zpracovatelský průmysl, především pak na výrobu automobilových součástek, skla, plastů a textilu. Tyto obory tvoří páteř regionální ekonomiky a jsou často provázány na exportně orientované podniky s nadregionálním či mezinárodním dosahem. Mezi tradiční obory patří převážně sklářství a textilnictví, oba ale prošly na konci 20. století restrukturalizací, jejímž důsledkem byl v případě textilního průmyslu pokles počtu zaměstnanců v oboru a zaměření na oblast textilních textilií na bázi nanovláken. Vedle tradičních odvětví však v posledních letech roste i význam nových sektorů, zejména v oblasti přesného strojírenství, výzkumu a vývoje či digitálních technologií.

Největší průmyslové zóny se nacházejí v Liberci, Hrádku nad Nisou, Jablonci nad Nisou, České Lípě a Turnově.

ZEMĚDĚLSTVÍ A LESNICTVÍ

Zemědělství nehraje díky horskému terénu a vysoké lesnatosti v ekonomice kraje příliš významnou roli. Převažuje spíše živočišná výroba zaměřená na chov skotu, prasat a drůbeže. Z rostlinné výroby pak převládá pěstování obilnin (pšenice, ječmen), brambor, lnu a řepky olejné a v jižní části území i ovoce.

Ani podmínky pro rybářství nejsou v kraji příliš dobré, větší vodní plochy přirozeného původu se zde nevyskytují a uměle vytvořené nádrže slouží spíše k rekreačním účelům, ochraně před povodněmi nebo jako zdroj pitné vody.

Podmínky pro lesní hospodářství jsou lepší, Liberecký kraj je nejlesnatějším krajem České republiky. I zde stejně jako u rostlinné výroby se však naráží na omezení spojená s vysokým

podílem chráněných území a významná omezení přinesla i kůrovcová kalamita. Problematické jsou také vysoké stavy spárkaté zvěře.

SLUŽBY

Služby a terciární sektor mají v porovnání s vyspělými regiony České republiky nižší podíl na zaměstnanosti i tvorbě HDP. Nízký podíl zaměstnaných ve službách odráží silnou závislost na tradičním průmyslu, nižší urbanizaci mimo Liberec a slabou přítomnost znalostně intenzivních profesí. Chybí zde silná báze terciárního vzdělávání, kapacity pro inovace i podnikatelská infrastruktura pro rozvoj informačních a komunikačních technologií, financí či odborného poradenství. To snižuje atraktivitu regionu pro mladé a kvalifikované pracovníky a investice s vyšší přidanou hodnotou. Úroveň poskytovaných služeb vykazuje velké rozdíly v rámci kraje, což může přispívat i k prohlubování sociálních nerovností v kraji.

PODNIKÁNÍ

Podnikatelská základna v Libereckém kraji je stabilní a počet aktivních ekonomických subjektů roste, ale tento růst zaostává za většinou dynamických a urbanizovaných regionů. Pozitivem je zvyšování počtu firem v high-tech oborech, které je dokonce nejrychlejší v mezikrajském srovnání.

Intenzita podnikatelské aktivity v rámci kraje vykazuje ale značné rozdíly, například v řadě periferních oblastí je nižší.

Na pomoc vzniku a rozvoji podnikatelských záměrů byl v roce 2017 založen Liberecký podnikatelský inkubátor Lipo.ink. I přesto je však podpora začínajícím podnikatelům nedostatečná, což omezuje rozvoj podnikatelských aktivit v kraji. Udržitelnou lokální ekonomiku založenou na místních zdrojích, pracovní síle a zkušenostech od roku 2020 podporuje projekt Liberecký kraj sobě.

TRH PRÁCE A ZAMĚSTNANOST

Mezi významné zaměstnavatele v Libereckém kraji patří jednak pobočky nadnárodních společností zejména v automobilovém průmyslu, tak i domácí firmy s dlouhou tradicí, především ve sklářství, textilním průmyslu a strojírenství. Významnou roli hrají i instituce terciárního vzdělávání, vědy a výzkumu. Nejvýznamnějšími pracovními centry jsou především větší města (Liberec, Jablonec nad Nisou, Česká Lípa).

Výzvou pro regionální trh práce je relativní blízkost a snadná dostupnost Prahy s nabídkou atraktivních pracovních příležitostí, což vytváří tlak na odliv mladých a vzdělaných lidí. Významným zaměstnavatelem pro obyvatele kraje je také Škoda Auto v Mladé Boleslavi. Liberecký kraj má v porovnání se sousedními kraji vyšší intenzitu mezikrajské vyjíždky, což potvrzuje vazby na pracovní a vzdělávací centra zejména v Praze a Středočeském kraji.

Z hlediska zaměstnanosti pracuje více než polovina zaměstnaných ve službách, zpracovatelský průmysl se na celkové hodnotě podílí více než z jedné třetiny.

Míra ekonomické aktivity v kraji je ve srovnání s celou Českou republikou podprůměrná. Nezaměstnanost se v Libereckém kraji vyvíjí obdobně jako ve zbytku republiky a dosahuje

mírně nadprůměrných hodnot. V rámci kraje jsou ale výrazné rozdíly, kdy vysoký podíl nezaměstnaných vykazují zejména periferní oblasti (Frýdlantsko, jihozápadní Českolipsko).

MZDY

Průměrné mzdy se v kraji pohybují spíše na nižší úrovni a ani tempo jejich růstu nedosahuje průměrných republikových hodnot. To může být známkou relativní mzdové vyrovnanosti a také nižší přítomnosti vysoce kvalifikovaných a placených profesí. Také reálná kupní síla zaměstnanců se v posledních letech snižuje, protože nárůst mezd je převyšěn tempem inflace.

ŽIVOTNÍ ÚROVEŇ

Životní úroveň obyvatel v Libereckém kraji se neustále zvyšuje, avšak ne tak rychle jako v ostatních krajích. To svědčí o znevýhodněné příjmové situaci domácností v regionu, které mají jednu z nejnižších kupních sil v České republice.

VĚDA, VÝZKUM A INOVACE

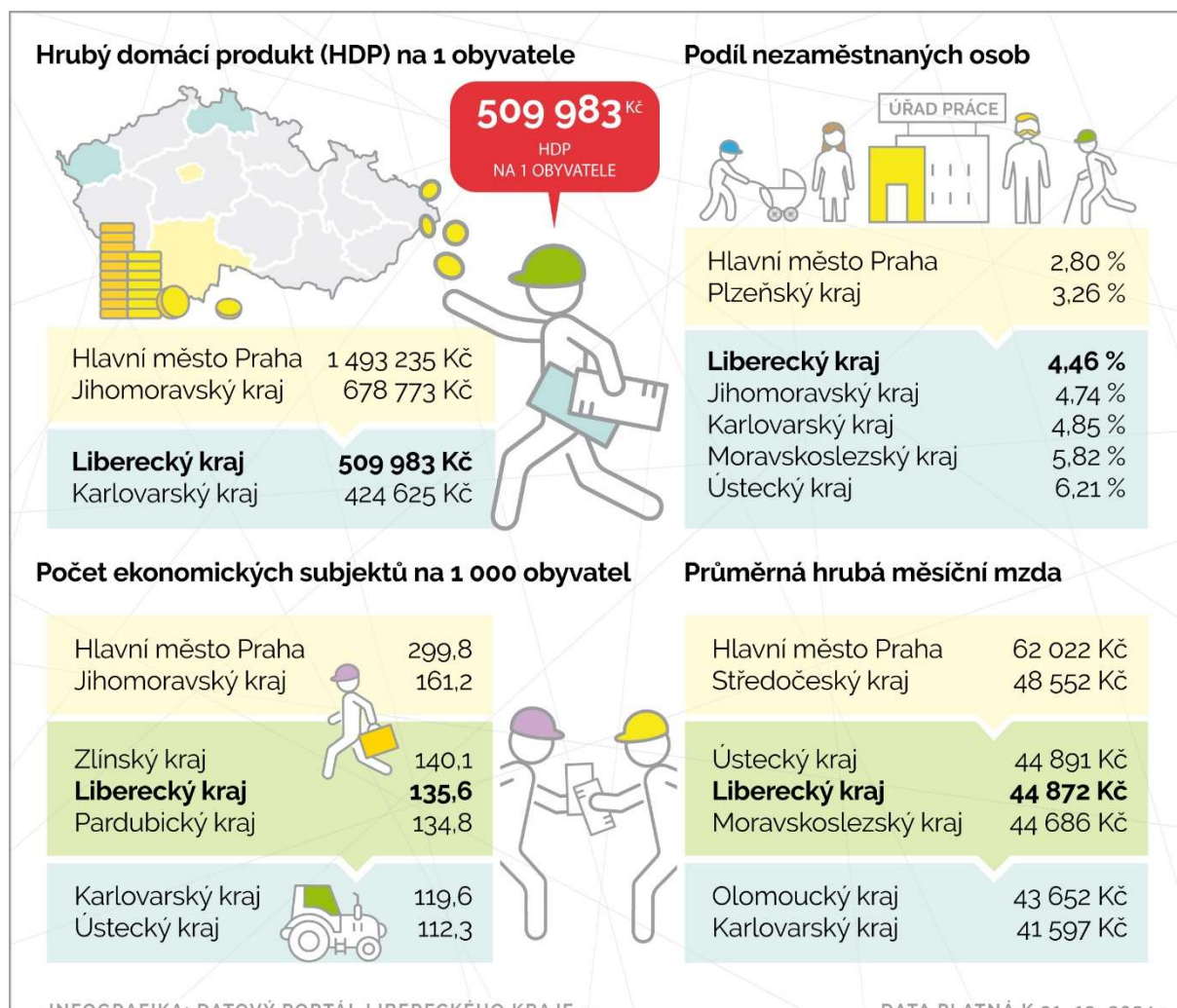
Přestože Liberecký kraj nedosahuje úrovně výzkumně nejvyspělejších regionů, jeho vývoj lze hodnotit pozitivně a z hlediska výdajů i počtu pracovníků ve vědě a výzkumu si drží stabilní pozici mírně nad celorepublikovým průměrem.

Většina výzkumných pracovišť je zaměřena na oblast technických věd (nanotechnologie, pokročilé strojírenství, superpřesná optika apod.). Kromě Technické univerzity v Liberci, která je výrazně zaměřena na spolupráci s průmyslem, působí v regionu další významné výzkumné organizace a inovační podniky. Mezi nejvýznamnější patří centrum Akademie věd TOPTEC, VÚTS, MemBrain, Crytur, Nanoprogres, Elmarco, VTP Dubá u České Lípy a další.

V regionu aktivně působí klastrové organizace a technologické platformy, které hrají významnou roli v rozvoji inovačních aktivit u firem i kultivaci inovačního prostředí obecně. Počet zapojených subjektů z Libereckého kraje roste.

Rozvoji inovačního ekosystému je v Libereckém kraji systémově řešen, například prostřednictvím projektu Smart Akcelerátor Libereckého kraje nebo Evropský digitální inovační hub pro Liberecký a Královéhradecký kraj.

MEZIKRAJSKÉ SROVNÁNÍ



Přímé zahraniční investice na 1 000 obyvatel



144 mil. Kč
ZAHRA NIČNÍ INVESTICE
NA 1 000 OBYVATEL

Hlavní město Praha 2 255 mil. Kč
Středočeský kraj 301 mil. Kč

Ústecký kraj 163 mil. Kč
Liberecký kraj 144 mil. Kč
Zlínský kraj 144 mil. Kč

Pardubický kraj 125 mil. Kč
Karlovarský kraj 120 mil. Kč

Příjmy a výdaje krajů na osobu (Kč)



Hlavní město Praha 101 648 85 099
Kraj Vysočina 49 107 41 157

Plzeňský kraj 37 118 36 128
Liberecký kraj 37 047 35 298

Moravskoslezský kraj 34 389 33 785
Jihomoravský kraj 32 537 32 476

Podíl zaměstnaných v průmyslu a stavebnictví



Liberecký kraj 46,6 %
Kraj Vysočina 43,7 %
Zlínský kraj 43,5 %
Pardubický kraj 42,6 %
Ústecký kraj 41,8 %

Jihomoravský kraj 32,0 %
Hlavní město Praha 17,0 %

Podíl výdajů VaV na HDP



Jihomoravský kraj 2,9 %
Hlavní město Praha 2,9 %
Středočeský kraj 2,0 %
Olomoucký kraj 1,8 %
Liberecký kraj 1,6 %

Ústecký kraj 0,4 %
Karlovarský kraj 0,2 %

KLÍČOVÉ ZÁVĚRY A ZJIŠTĚNÍ

Silné stránky

- průmyslová specializace regionu a existence tradičních průmyslových odvětví
- existence významných výzkumných a inovačních organizací a podniků

Slabé stránky

- nízká přítomnost vysoce produktivních odvětví s vyšší přidanou hodnotou
- omezená velikost pracovního trhu
- nedostatek kvalifikovaných pracovníků
- blízkost a snadná dostupnost Prahy jako konkurence na trhu práce
- nízká průměrná mzda
- nízká zaměstnanost ve službách
- nedostatečná atraktivita regionu pro zahraniční investice
- nedostatečná podpora začínajícím podnikatelům



SOUVISEJÍCÍ KRAJSKÉ DOKUMENTY

- RIS3 strategie pro území Libereckého kraje pro období 2023-2027
- Analýza ekonomického rozvoje Libereckého kraje a jeho postavení v rámci České republiky (TUL)
- Analýza ekonomického rozvoje Libereckého kraje a jeho postavení v rámci České republiky (GaREP)

3.3 DOPRAVA

SILNIČNÍ DOPRAVA

V mezikrajském srovnání má Liberecký kraj nejnižší délku dálnic, je zde pouze 5 km dálnice D10 z Prahy do Turnova. Na ni navazuje čtyřpruhová silnice pro motorová vozidla I/35 na Liberec a Bílý Kostel nad Nisou a jako dvoupruhová pak dále na Hrádek nad Nisou a hranice s Polskem. Dalšími významnými silničními tahy jsou silnice 1. třídy spojující nejvýznamnější centra v kraji mezi sebou a se sousedními kraji a státy.

Napojení Libereckého kraje na Prahu a propojení největších krajských měst Liberce a Jablonce nad Nisou je na velmi dobré úrovni, avšak dostupnost do sousedních regionů (Ústecký a Královéhradecký kraj) je nedostatečná. Silniční dostupnost v rámci kraje je do značné míry limitována vysokou členitostí terénu a přírodními podmínkami. Ty do značné míry ovlivňují i jejich další rozvoj a údržbu a některé komunikace, zejména pak silnice II. a III. třídy, místní komunikace a mosty jsou mnohdy v nevyhovujícím technickém stavu. Problémem je také přetíženost některých úseků hlavní silniční sítě, zejména na průtahu velkými městy, a nutnost řešení dopravy v klidu a bezpečnosti nemotoristů v centrech obcí a měst a turisticky atraktivních lokalitách. Nedostatečná je také vzájemná synchronizace staveb mezi národní, krajskou a místní úrovní.

ŽELEZNIČNÍ DOPRAVA

Na území kraje se nenacházejí žádné tratě spadající do mezinárodní koridorové sítě. Do sítí tratí pro mezinárodní kombinovanou dopravu AGTC náleží část tratě v úseku Příšovice–Liberec–Černousy, která je vhodná i pro přepravu kamionů. Dálková osobní doprava je zajišťována rychlíky a spěšnými vlaky ve směru z Turnova na Pardubice nebo Prahu, z České Lípy směrem na Mladou Boleslav nebo Děčín a z Liberce na Žitavu. Tyto tratě jsou doplněny dalšími tratěmi pro regionální osobní dopravu.

Liberecký kraj jako jediný nemá na svém území elektrifikovanou železnici a stavebně technický stav většiny tratí neodpovídá požadavkům na rychlou a pohodlnou železniční dopravu. Komplikací je i horský terén snižující jízdní rychlost. Unikátem v rámci celé republiky je ozubnicová železnice spojující Tanvald s Harrachovem.

DOPRAVNÍ OBSLUŽNOST

Koordinátorem a organizátorem veřejné dopravy v kraji je společnost KORID LK a pro zkvalitnění veřejné dopravy a zajištění výhodných cen funguje Integrovaný dopravní systém veřejné dopravy Libereckého kraje (IDOL).

Příměstská autobusová doprava je provozována v rámci osmi dopravně logických celků (Českolipsko, Novoborsko, severní Liberecko, jižní Liberecko, Jablonecko–Tanvaldsko, Turnovsko–Semilsko, Jilemnicko a Liberec–Jablonec nad Nisou).

Železniční doprava má význam především v příměstské dopravě v okolí měst, nejvíce využívané jsou železniční stanice Liberec, Česká Lípa a Turnov.

Městská hromadná doprava funguje ve čtyřech největších městech (Liberec, Jablonec nad Nisou, Česká Lípa a Turnov) a jejich nejbližším okolí.

V turisticky atraktivních lokalitách jsou zajištěny také sezónní turistické spoje.

CYKLODOPRAVA

V kraji je hustá síť cyklotras, včetně cyklotras celostátního a mezinárodního významu. Mezi nejvýznamnější patří páteřní dálkové cyklotrasy vedené podél vodních toků Odra-Nisa, Zelená cyklomagistrála Ploučnice a Greenway Jizera, Cyklostezka Varhany vedená po tělese zrušené trati z České Lípy do Kamenického Šenova či Cyklostezka Svaté Zdislavy propojující Nový Bor a Bílý Kostel nad Nisou.

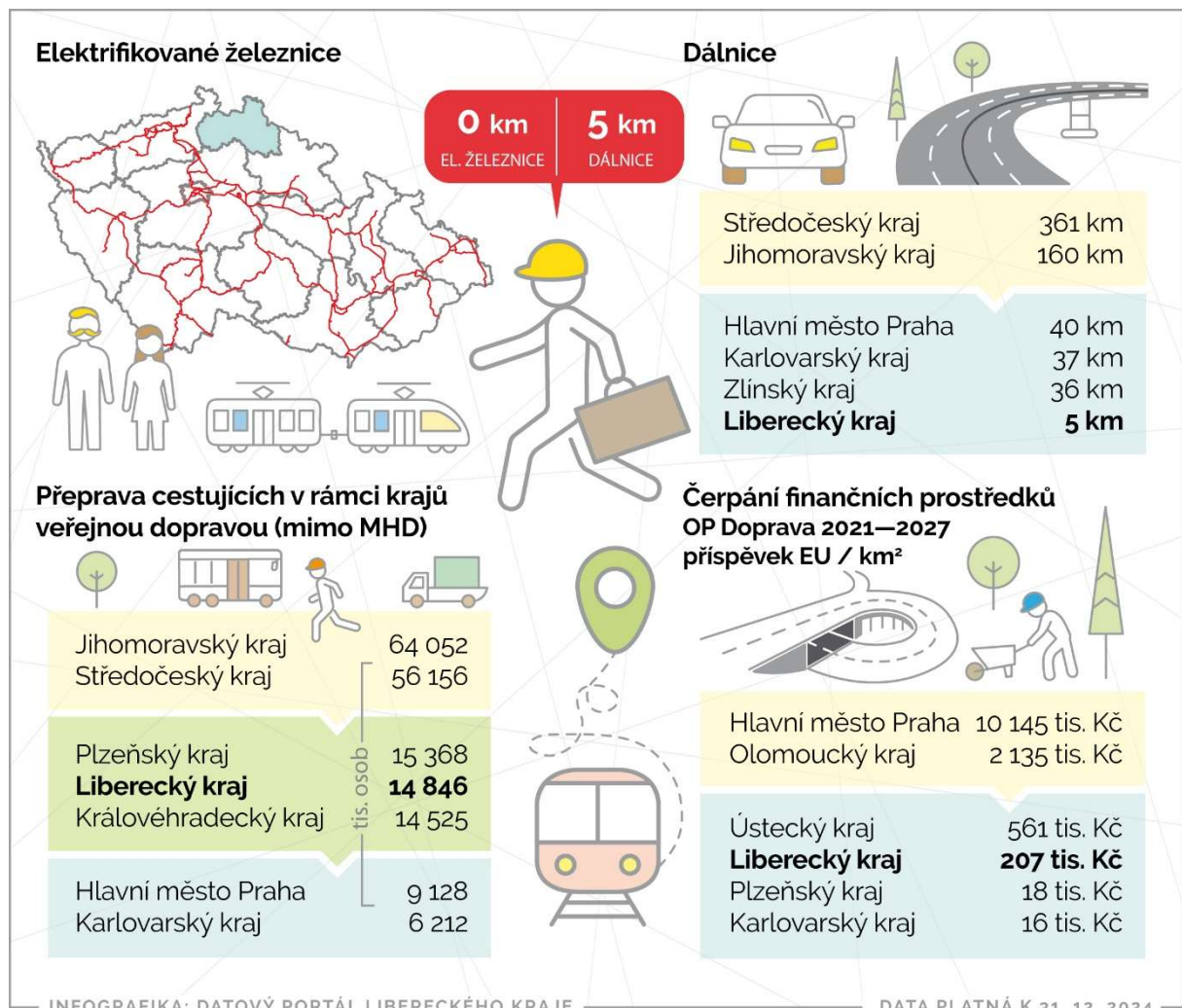
OSTATNÍ DRUHY DOPRAVY

Letecká doprava nemá v kraji velký význam, nachází se zde neveřejné mezinárodní letiště v Liberci, 2 veřejná vnitrostátní letiště v Hodkovicích nad Mohelkou a České Lípě a 5 malých letišť pro sportovní létání.

Vodní doprava je zastoupena pouze plavbou lodí po Máchově jezeře, která má rekreační charakter a pro rekreační a sportovní účely jsou ještě využívány některé vodní toky (zejména Jizera a Ploučnice).

Díky hornatému terénu je v Libereckém kraji větší počet lanových drah, zejména pak sedačkových lanovek v lyžařských střediscích. Kabinová lanovka na Ještěd je od roku 2021 mimo provoz, ale v řešení je její znovuobnovení.

MEZIKRAJSKÉ SROVNÁNÍ



KLÍČOVÉ ZÁVĚRY A ZJIŠTĚNÍ

Silné stránky

- kvalitní silniční napojení na Prahu
- Integrovaný dopravní systém IDOL
- hustá síť cyklotras

Slabé stránky

- nedostatečné silniční napojení na Ústecký a Královéhradecký kraj
- přetíženost některých úseků hlavní silniční sítě
- omezená dostupnost periferních oblastí
- nevyhovující stav některých komunikací a mostů
- nedostatečná synchronizace staveb mezi státní, krajskou a místní úrovní
- neelektrifikované jednokolejné tratě
- nedostatečné železniční napojení na okolní kraje
- přírodní podmínky limitující další rozvoj dopravní infrastruktury
- problémy s parkováním a bezpečností nemotoristů v centrech obcí a měst a v turisticky atraktivních lokalitách
- absence veřejného letiště s celoročním provozem
- rezervy v oblasti kvality informačních systémů veřejné dopravy



SOUVISEJÍCÍ KRAJSKÉ DOKUMENTY

- Analýza stavu dopravy na území Libereckého kraje 2021
- Strategie rozvoje cyklo dopravy v LK pro období 2021+

3.4 TECHNICKÁ INFRASTRUKTURA A SÍTĚ

VODNÍ ZDROJE A ZÁSOBOVÁNÍ VODOU

Liberecký kraj je plně soběstačný z hlediska zdrojů kvalitní pitné vody a má nejbohatší zásoby v republice. Problém může představovat možné snižování hladiny podzemní vody na Hrádecku a Frýdlantsku v souvislosti s těžbou v sousedním polském dole Turów.

Nejvýznamnějšími vodními toky jsou Jizera, Ploučnice, Lužická Nisa a Smědá. Díky morfologii území a vysokým srážkovým úhrnům jsou v kraji problémy s rychlým odtokem srážkových vod z území, což způsobuje častější povodně.

Velké vodní nádrže v kraji byly budovány zejména s účelem ochranným (Bedřichov, Mšeno, Harcov, Mlýnice, Fojtka) a vodárenským (Souš, Josefův Důl). Malé nádrže a rybníky se nacházejí zejména na Českolipsku, nejvýznamnější především z rekreačních důvodů je Máchovo jezero.

Na území kraje se rovněž nacházejí tři zdroje léčivých vod (Lázně Libverda, Lázně Kundratice a zřídelní oblast Vratislavice nad Nisou).

Z hlediska připojení obyvatel na vodovod pro veřejnou potřebu se Liberecký kraj řadí mezi kraje s nejnižším podílem. V roce 2023 bylo připojeno pouze 92 % obyvatel.

KANALIZACE

Podíl obyvatel trvale bydlících v domech napojených na kanalizaci byl v Libereckém kraji v roce 2023 pouze 72,7 %, což je nejnižší hodnota v mezikrajském srovnání. Podíl čištěných odpadních vod je ale nadprůměrný, na čistírnu odpadních vod je napojeno přibližně 60 % obcí. Vybudování kanalizace je finančně velmi nákladné a pro menší obce tudíž obtížně realizovatelné. Bariérou je také rozptýlená zástavba či morfologie terénu, které by případné zbudování nové kanalizace výrazně prodražily. V hojně míře jsou tak v obcích bez napojení na kanalizaci využívány domácí čistírny odpadních vod.

ELEKTRICKÁ ENERGIE

V Libereckém kraji se nenacházejí žádné větší zdroje na výrobu elektřiny a více než polovina celkové výroby v kraji je zajištěna prostřednictvím obnovitelných zdrojů (fotovoltaické a větrné elektrárny).

Využití větrné energie je limitováno množstvím chráněných území a je soustředěno do několika lokalit, zejména na Frýdlantsku a Hrádecku. Na některých tocích (horní tok Jizery, Smědá, Ploučnice, Kamenice, Lužická Nisa) jsou vybudovány malé vodní elektrárny.

Kraj v oblasti výroby elektřiny není soběstačný, v roce 2023 bylo spotřebováno téměř sedmkrát více elektřiny, než bylo vyrobeno. Území je zásobováno přenosovou soustavou ze sousedních krajů do rozvodů Babylon a Bezděčín.

Zejména v případě menších obcí je nedostatečně řešen energetický management, chybí osvěta a odborníci v oblasti energetiky.

VYTÁPĚNÍ

Převažujícím způsobem vytápění v kraji je prostřednictvím vlastního ústředního zdroje v bytě (v roce 2021 to bylo 31 % všech obydlených bytů).

K veřejné síti plynu byla v roce 2021 připojena pouze polovina všech obydlených bytů a jedná se o druhý nejnižší podíl v mezikrajském srovnání. Pouze necelá třetina všech bytů jej ale k vytápění opravdu využívá. S nárůstem využívání obnovitelných zdrojů energie totiž spotřeba zemního plynu v kraji stejně jako v celé České republice postupně klesá.

Ve většině velkých měst jsou provozovány centrální systémy pro zásobování teplem a v roce 2021 jej využívala přibližně čtvrtina bytů. Významným subjektem v této oblasti je spalovna tuhých komunálních odpadů v Liberci, která patří k největším v republice.

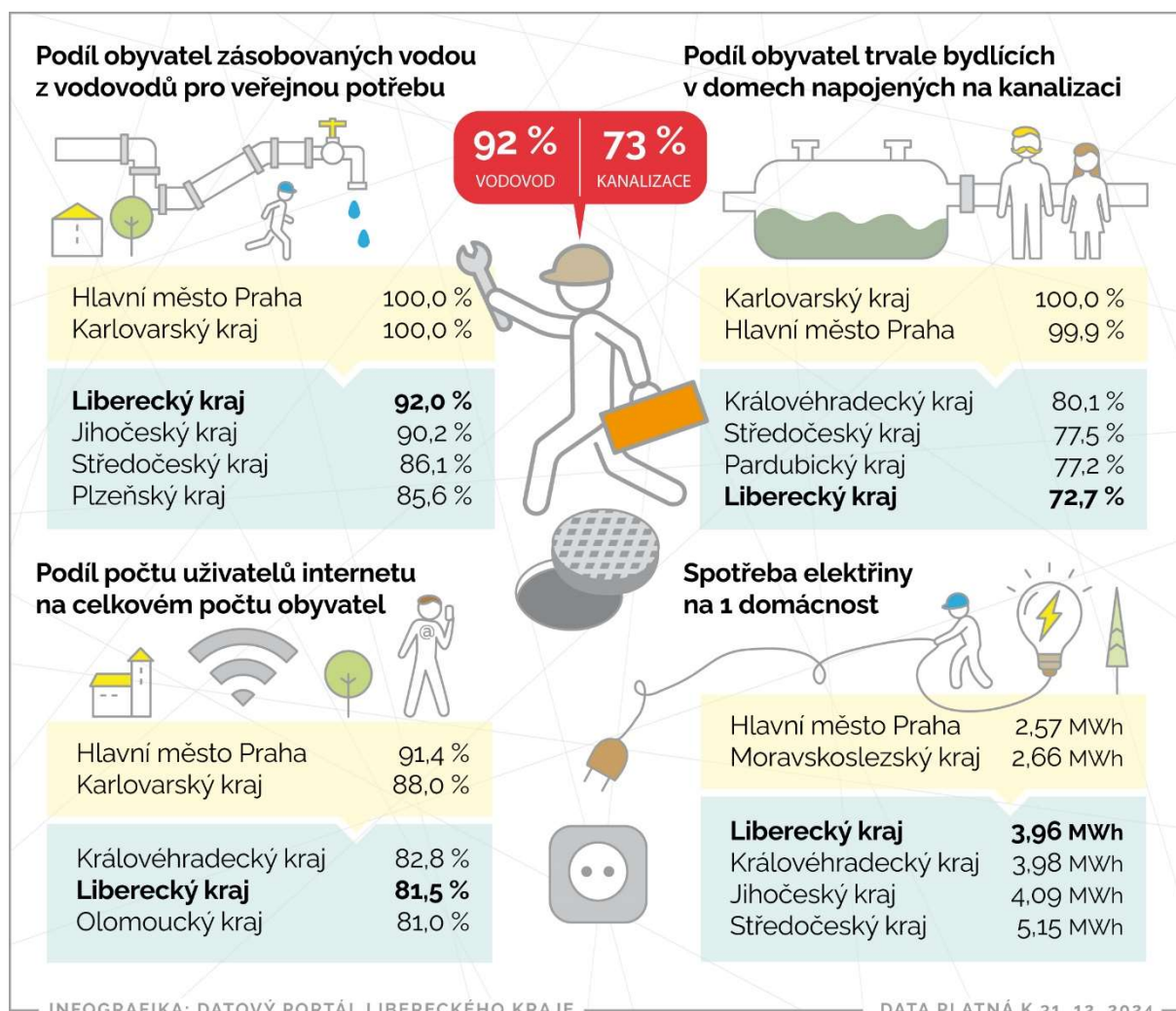
MOBILNÍ A INTERNETOVÁ SÍŤ

Kvalitní informační a komunikační technologie a sítě jsou důležitým předpokladem rozvoje. V tomto ohledu ale Liberecký kraj v některých ukazatelích zaostává. Jedná se zejména o pokrytí území mobilním signálem, což ovlivňuje především vyšší zastoupení horských a neobydlených oblastí a příhraniční poloha. Také připojení k internetu není na celém území dostačující a stejně jako u mobilního signálu jsou zde velké územní rozdíly, což potvrzuje ukazatel podílu počtu uživatelů internetu na celkovém počtu obyvatel, který vykazuje v Libereckém kraji druhou nejnižší hodnotu mezi kraji.

VEŘEJNÉ OSVĚTLENÍ

Veřejné osvětlení je zavedeno na většině území kraje a značná část je již i vyměněna za ekologicky šetrnější LED variantu. Údržba systému může ale zejména menším obcím značně zatěžovat obecní rozpočet.

MEZIKRAJSKÉ SROVNÁNÍ



KLÍČOVÉ ZÁVĚRY A ZJIŠTĚNÍ

Silné stránky

- bohaté zásoby kvalitní pitné vody

Slabé stránky

- zvýšené riziko povodní
- nízká míra napojení obyvatel na technickou infrastrukturu (vodovod, kanalizace, plynovod)
- závislost kraje na dovozu elektřiny
- nedostatečný energetický management v menších obcích
- místy nedostatečné pokrytí mobilním signálem



SOUVISEJÍCÍ KRAJSKÉ DOKUMENTY

- Plán rozvoje vodovodů a kanalizací Libereckého kraje

3.5 BYDLENÍ A OBČANSKÁ VYBAVENOST

V rámci kraje se projevují značné rozdíly v úrovni bydlení i občanské vybavenosti.

BYDLENÍ

Ve srovnání s ostatními kraji patří Liberecký kraj dlouhodobě k oblastem s nejnižší intenzitou bytové výstavby. Ta v rámci kraje do jisté míry koresponduje s vývojem počtu obyvatel v jednotlivých obcích. Výjimkou jsou pouze turisticky atraktivní obce (například Harrachov), kde sice počet obyvatel klesá, avšak probíhá zde nadprůměrná výstavba bytů pro druhé bydlení. Kromě těchto turistických lokalit probíhá větší bytová výstavba v přepočtu na obyvatele také v menších obcích v zázemí měst. Naopak nejnižší intenzita byla v uplynulých letech v okrajových částech kraje (Frýdlantsko, západní Českolipsko). Nízká intenzita bytové výstavby do značné míry zapříčiňuje vyšší stáří bytového fondu, a to jak na vnitrokrajské, tak i celostátní úrovni.

Mnoho obcí se dlouhodobě potýká s nedostatkem obecních bytů.

Ceny bydlení jsou v Libereckém kraji relativně vysoké a ve spojitosti s nižší úrovní reálných mezd může být pro mnoho obyvatel, zejména sociálně znevýhodněných či mladých rodin, situace v oblasti bydlení komplikovanější. U cenově dostupnějšího obecního bydlení převyšuje ve většině obcí poptávka mnohonásobně jejich nabídku.

V souvislosti s turistickou atraktivitou kraje mají vysoké zastoupení neobydlené domy sloužící k rekreaci.

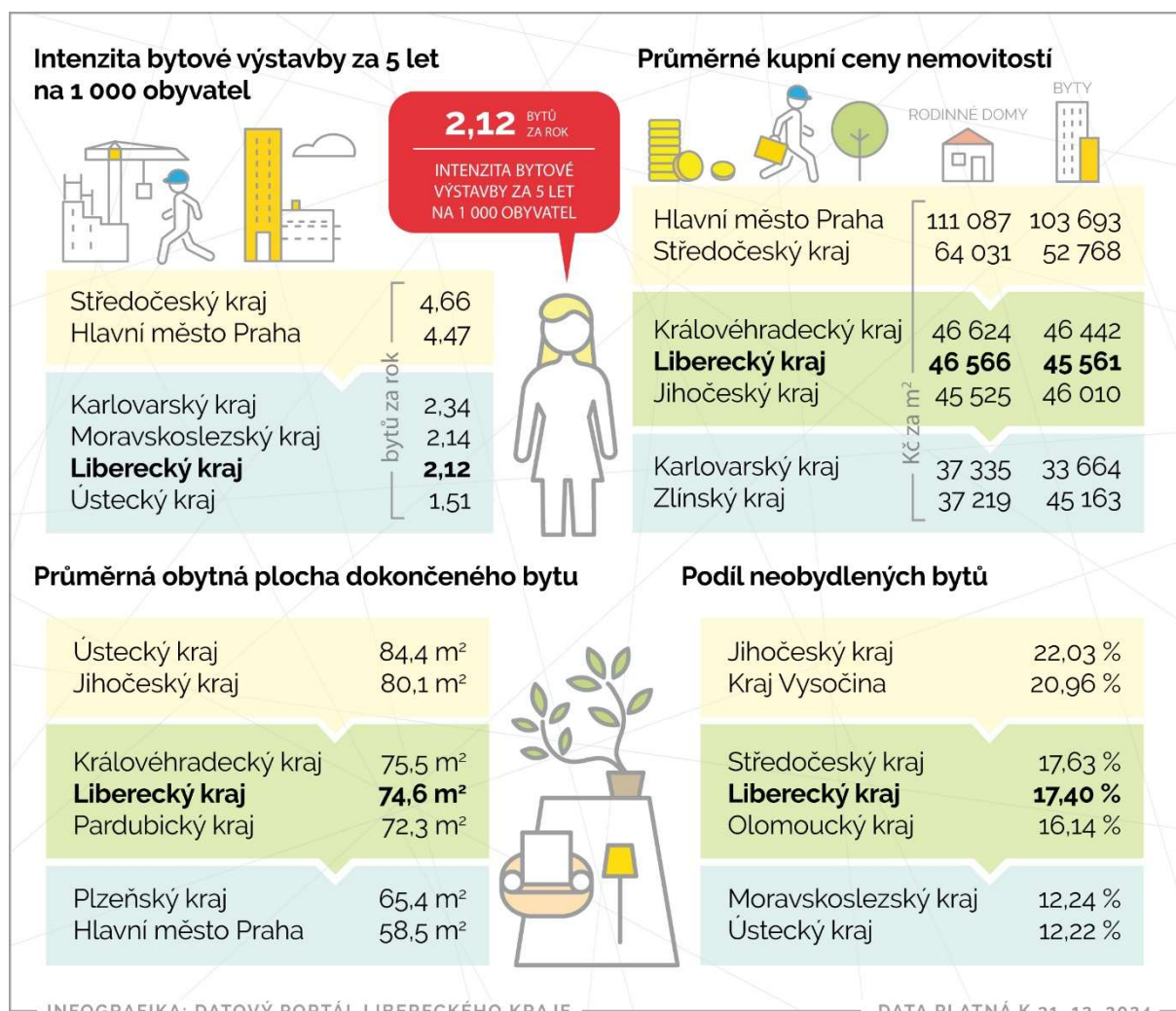
OBČANSKÁ VYBAVENOST

Úroveň občanské vybavenosti je velmi úzce spjata s velikostí obcí. Větší města disponují širokou škálou i kvalitou služeb, naopak venkovské a periferní obce jsou většinou závislé na dojíždě do větších center.

Vliv na občanskou vybavenost obcí má digitalizace služeb a mění se potřeby obyvatel. Významnou změnou je např. postupné oslabování role klasických poboček České pošty, které jsou v menších obcích často nahrazovány sítí výdejních míst (výdejních boxů), které přebírají část doručovacích a podacích služeb pošt.

Současně roste důraz na modernizaci technické infrastruktury obcí, na zavádění energeticky úsporných a ekologických forem veřejného osvětlení a další. Mezi další klíčové prvky občanské vybavenosti, které jsou řešeny zejména v příslušných tematických kapitolách, patří mateřské a základní školy, zdravotnická zařízení (ordinace praktických a specializovaných lékařů), zařízení sociálních služeb (domovy pro seniory, pečovatelská služba), sportovní a volnočasová infrastruktura (hřiště, sportovní haly, kulturní domy) a základní obchodní a služební síť včetně potravin a drobných služeb. V převážné většině obcí ale funguje alespoň jeden obchod s potravinami.

MEZIKRAJSKÉ SROVNÁNÍ



KLÍČOVÉ ZÁVĚRY A ZJIŠTĚNÍ

Silné stránky

-

Slabé stránky

- nízká intenzita bytové výstavby
- značné stáří bytového fondu
- nedostatek obecních bytů
- vysoké ceny bydlení



SOUVISEJÍCÍ KRAJSKÉ DOKUMENTY

- Územně analytické podklady Libereckého kraje 2025

3.6 VZDĚLÁVÁNÍ

VZDĚLÁVACÍ SOUSTAVA

Vzdělávací soustava Libereckého kraje zahrnuje všechny školy a školská zařízení v kraji, tj. školy všech stupňů vzdělávání, školní družiny a kluby, střediska volného času, poradenská zařízení a školská ubytovací zařízení.

Většinu základních a mateřských zřizují obce, naopak většinu středních škol zřizuje Liberecký kraj. Technický stav a vybavenost jednotlivých objektů je rozdílná a je závislá zejména na finančních možnostech jejich zřizovatelů a často je řešena prostřednictvím různých dotačních programů.

V Libereckém kraji bylo na počátku školního roku **2023/2024 celkem** 445 škol a školských zařízení, z nichž přibližně 90 % tvoří mateřské a základní školy.

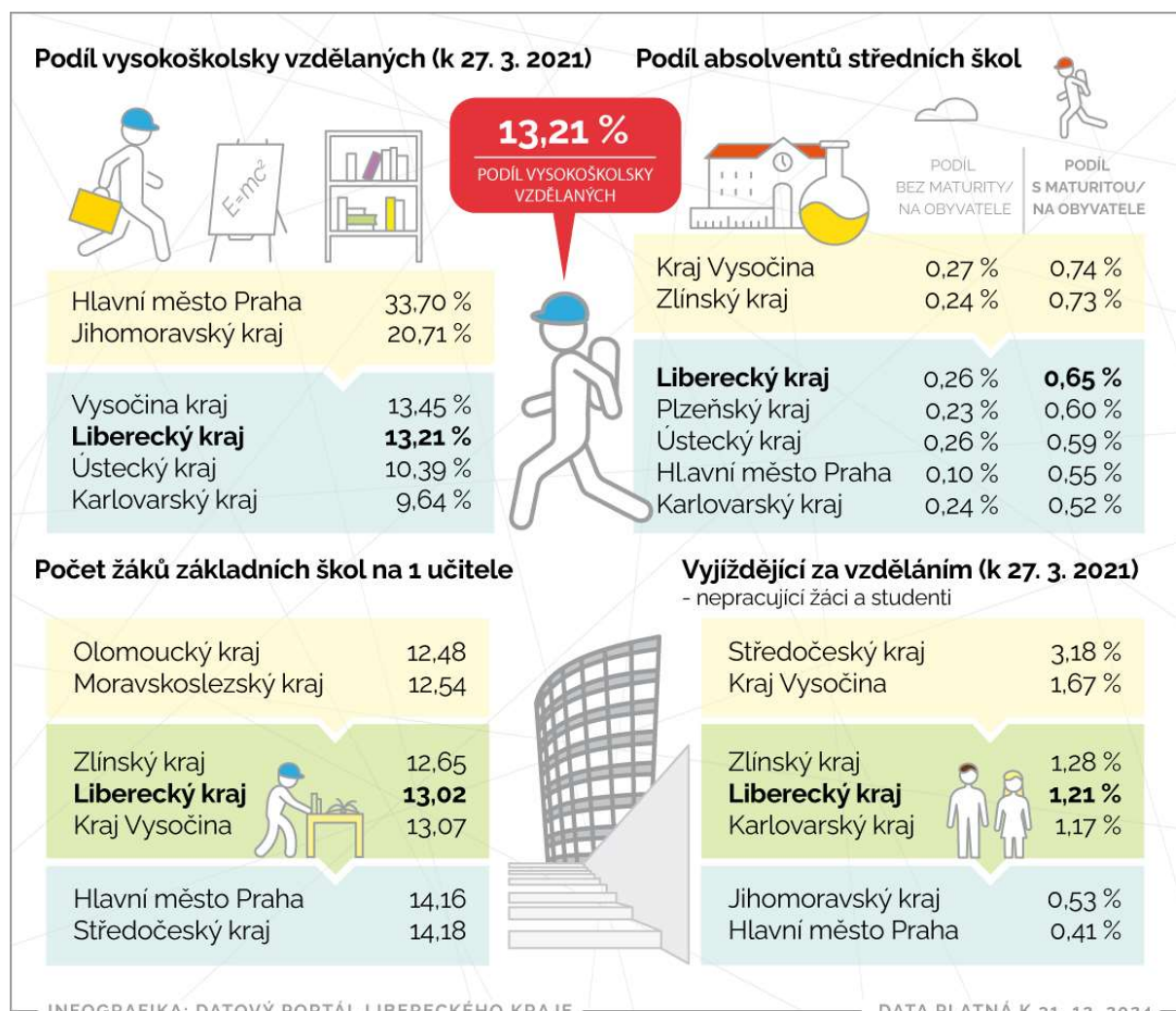
Vzdělávací kapacity má Liberecký kraj i ve speciálních oborech, jako jsou umělecké obory (krajským specifikem jsou sklářské obory) a v oborech textilní výroby a oděvnictví, které jsou ale nyní na ústupu. Výrazně zastoupenými obory jsou strojírenství, elektrotechnika a elektronika, ekonomika a administrativa. Ve srovnání s celorepublikovým průměrem je u středního školství v kraji výrazně vyšší podíl nově přijímaných žáků do středního vzdělávání s výučním listem a nižší podíl žáků v gymnaziálním vzdělávání.

Liberecký kraj se vyznačuje ve srovnání s ostatními kraji vyšší vyjíždkou žáků a studentů za vzděláním, což souvisí zejména s omezenou nabídkou vysokých škol. V regionu sídlí pouze jedna veřejná vysoká škola, a to Technická univerzita v Liberci. Ta má v současné době 7 fakult a 1 ústav. Na území kraje působí také pobočky soukromých vysokých škol. Bohužel však rozsah nabízených oborů není dostatečný a mnoho studentů proto vyjíždí za vzděláním do jiných krajů.

Do aktivit dalšího vzdělávání se zapojují školy a další školská zařízení a funguje zde i Centrum vzdělanosti Libereckého kraje, jehož hlavními činnostmi je poskytování celoživotního vzdělávání a dalšího vzdělávání pedagogických pracovníků. Na Technické univerzitě v Liberci je provozována Univerzita třetího věku a také Dětská univerzita zaměřená žáky základních a středních škol. Centrem pro sebevzdělávání v technických a digitálních oborech je například iQLANDIA.

Pro lepší orientaci v oblasti školství byl zřízen informační a vzdělávací portál EDULK.

MEZIKRAJSKÉ SROVNÁNÍ



KLÍČOVÉ ZÁVĚRY A ZJIŠTĚNÍ

Silné stránky

- specializované vzdělávací obory
- existence vysoké školy v regionu

Slabé stránky

- nízká vzdělanost obyvatelstva
- vysoká vyjíždka za vysokoškolským vzděláním mimo kraj
- nedostatečně pestrá nabídka vzdělávacích oborů



SOUVISEJÍCÍ KRAJSKÉ DOKUMENTY

- Dlouhodobý záměr vzdělávání a rozvoje vzdělávací soustavy Libereckého kraje na období 2024–2028

3.7 ZDRAVÍ A ZDRAVOTNÍ SLUŽBY

ZDRAVÍ

V oblasti hodnocení zdravotního stavu vykazuje obyvatelstvo Libereckého kraje ve srovnání s celou Českou republikou průměrné, někdy podprůměrné hodnoty. Existují zde však značné rozdíly mezi jednotlivými částmi kraje. V konečném důsledku se to projevuje i nižší nadějí dožití, než je celorepublikový průměr. I proto realizuje kraj ve spolupráci s Krajskou hygienickou stanicí Libereckého kraje a dalšími organizacemi řadu projektů, které mají vliv na zlepšování zdravotního stavu obyvatel.

Prevence a podpora zdravotní gramotnosti je důležitá i z toho důvodu, že v důsledku stárnutí populace lze očekávat zvýšený nárůst nemocnosti v souvislosti s chorobami vyššího věku a seniorů. Tím také nevyhnutelně vzroste poptávka po zdravotních i sociálně zdravotních službách.

ZDRAVOTNÍ SLUŽBY

Největším poskytovatelem zdravotních služeb v kraji je Krajská nemocnice Liberec, pod kterou patří nemocnice v Liberci, Turnově, Frýdlantu a v České Lípě. Další nemocnice se nacházejí v Jablonci nad Nisou, Jilemnicí a Semilech. Jmenované nemocnice tvoří tzv. páteřní síť nemocnic. Poskytují akutní a následnou lůžkovou péči obyvatelům ve spádové oblasti, nemocnice v Liberci pak poskytuje specializovanou péči pro celý kraj.

Mezi další lůžková zařízení v Libereckém kraji patří nemocnice Tanvald poskytující zejména následnou péči s částečným akutním provozem, Léčebna respiračních nemocí Cvikov, Nemocnice následné péče Lomnice nad Popelkou a Ústav chirurgie ruky a plastické chirurgie ve Vysokém nad Jizerou, který má výrazně nadregionální působnost. Lůžkovou hospicovou péči zajišťuje Hospic sv. Zdislavy v Liberci.

Liberecký kraj také nabízí služby tzv. centra duševního zdraví pro dospělé a v přípravě je centrum duševního zdraví pro děti. Akutní psychiatrická péče je zajišťována nemocnicí v Liberci.

V regionu se nacházejí dvě lázeňská zařízení – Lázně Libverda a Lázně Kundratice.

Počet akutních lůžek přepočtený na obyvatele je v porovnání s celou republikou mírně podprůměrný, výrazně pod průměrem je počet následných lůžek. Stejně tak je pod průměrem i počet lékařů a sester.

V kraji působí několik zdravotnických středních škol a Fakulta zdravotnických studií Technické univerzity v Liberci.

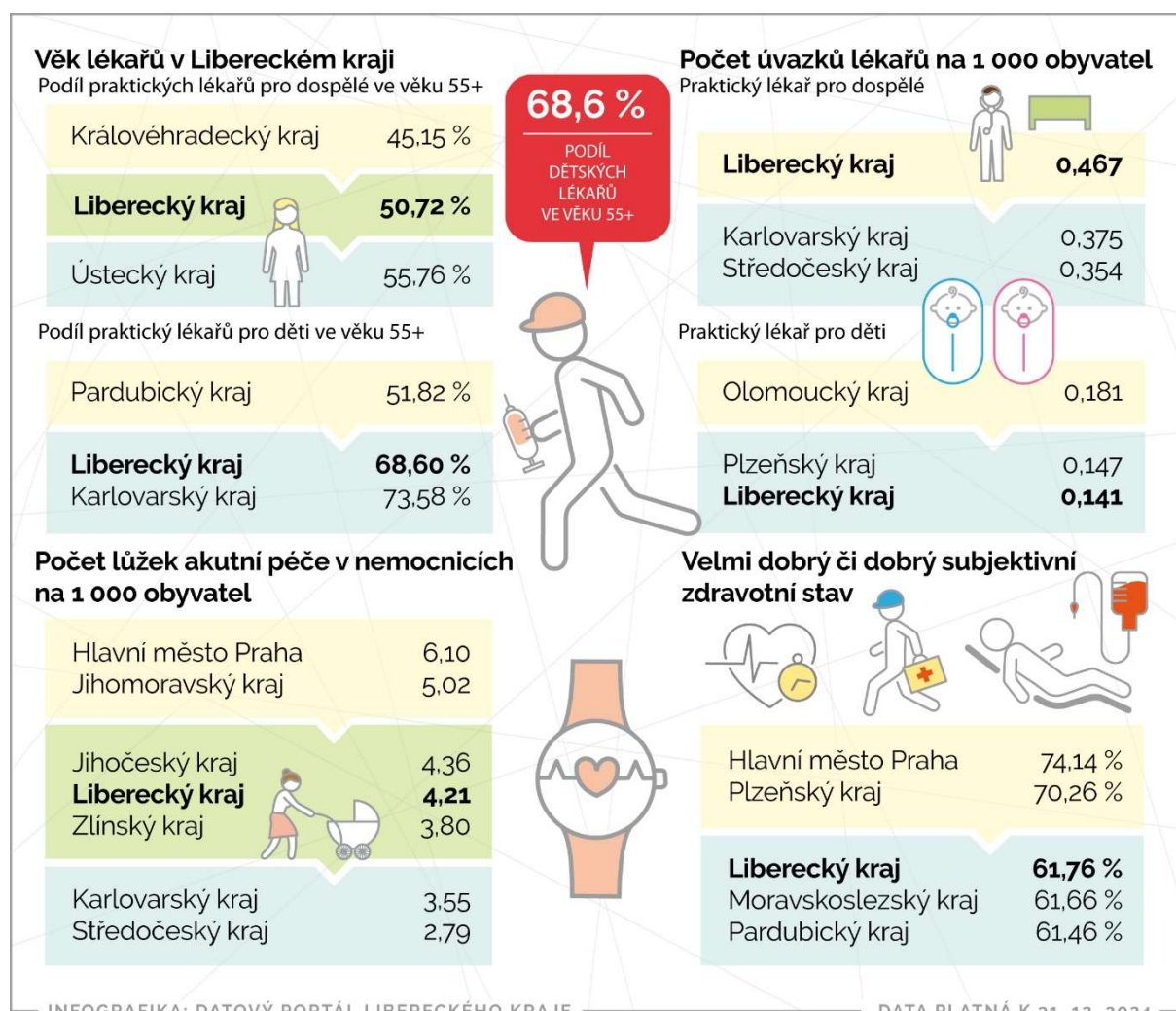
Zdravotnická záchranná služba Libereckého kraje má v kraji 14 výjezdových základen s 30 výjezdovými skupinami a 1 základnu letecké záchranné služby v Liberci.

Problémem některých oblastí v Libereckém kraji se stává nedostupnost všeobecných praktických lékařů a zubních lékařů. Tuto situaci se snaží obce řešit různými pobídkovými programy pro lékaře a jejich rodiny. V porovnání s celorepublikovým průměrem dosahuje Liberecký kraj při sledování úvazků praktických lékařů na průměrné hodnoty, avšak u praktických lékařů pro děti a dorost je na tom téměř nejhůře.

Celorepublikovou, a tedy i krajskou výzvou, se stává zajištění provázanosti zdravotních a sociálních služeb, která nabývá na aktuálnosti například v souvislosti s propouštěním pacientů z lůžkových zařízení.

V kraji působí řada neziskových organizací sdružujících nemocné občany nebo osoby se zdravotním postižením.

MEZIKRAJSKÉ SROVNÁNÍ



KLÍČOVÉ ZÁVĚRY A ZJIŠTĚNÍ

Silné stránky

- existence páteřní sítě nemocnic pokrývající celé území kraje
- existence zdravotnických škol
- zastoupení specializovaných zdravotnických zařízení s nadregionální působností

Slabé stránky

- nedostatek zdravotnického personálu a odborníků
- rostoucí průměrný věk lékařů
- podprůměrný zdravotní stav obyvatel
- nedostatečná provázanost zdravotních a sociálních služeb



SOUVISEJÍCÍ KRAJSKÉ DOKUMENTY

- Zdravotní politika Libereckého kraje 2022
- Strategie Libereckého kraje v oblasti zdravotnictví na období 2024+

3.8 SOCIÁLNÍ OBLAST

Sociální oblast zahrnuje široké spektrum aktivit a zájmových oblastí, které jsou v rámci kraje řešeny na mnoha úrovních pokrývajících jak aktivity neziskového sektoru, tak veřejné správy.

SOCIÁLNÍ SLUŽBY

Síť sociálních služeb je v Libereckém kraji široká, ale potýká se s nerovnostmi v dostupnosti a kapacitách, zejména v periferních oblastech. **V roce 2021 zde bylo poskytováno celkem 245 sociálních služeb, z nichž více než polovinu představují služby sociální péče.** Většina služeb je součástí Základní sítě sociálních služeb Libereckého kraje.

Z pobytových zařízení bylo v roce 2023 v kraji 21 domovů pro seniory, 23 domovů se zvláštním režimem, 10 domovů pro osoby se zdravotním postižením, 8 azylových domů, 6 objektů chráněného bydlení a 2 týdenní stacionáře.

Nejrozšířenější je terénní sociální služba – pečovatelská služba, která plní základní roli v pokrytí péče o potřebné osoby.

Z důvodu trendu stárnutí populace a zlepšování zdravotní péče se neustále navyšuje počet velmi starých seniorů, pro něž bude potřeba navyšovat kapacity služeb. Z důvodu nedostatečné kapacity jsou nejvíce odmítáni právě žadatelé o místa v domovech pro seniory. Kromě služeb pro seniory v kraji chybějí nebo jsou nedostatečné také krizové služby, služby pro duševně nemocné, odlehčovací služby, mobilní hospicová péče, kapacity pro lidi bez přístřeší a v některých částech kraje i raná péče.

Nejpočetnějšími cílovými skupinami sociálních služeb jsou osoby v krizi, senioři a osoby ohrožené závislostí.

Sociální služby jsou také významným sektorovým zaměstnavatelem, přesto je však kvalifikovaného personálu stále nedostatek a dobrovolnická síť je v kraji rovněž nedostatečná. V kraji dlouhodobě chybí pracovníci v přímé péči, sociální pracovníci i poskytovatelé sociální péče.

Významnou roli v poskytování sociálních služeb hrají obce a obce s rozšířenou působností, u kterých se ale v rámci kraje výrazně liší jejich přístup a aktivita.

SOCIÁLNÍ VYLOUČENÍ

Klíčovými charakteristikami sociálního vyloučení jsou nízké příjmy, zadlužení, nízké vzdělání, nezaměstnanost, špatné bydlení, zhoršené zdraví či nízká občanská participace. V Libereckém kraji je rozsah sociálního vyloučení v porovnání s celou republikou spíše vyšší, ale nejedná se o strukturální problém celého kraje. Problémem sociálního vyloučení je nejvíce postižena oblast Frýdlantska, dále pak větší města (Liberec, Jablonec nad Nisou, Česká Lípa, Nový Bor, Cvikov, Tanvald a Desná) a specifický problém představuje město Ralsko.

Celkem bylo v kraji v roce 2020 evidováno 100 lokalit, ve kterých žije necelých 5 tisíc obyvatel. Jejich počet i rozsah ohrožení se ale mění. **Výsledky mapování za období 2023–2025 zatím nejsou dostupné.**

Liberecký kraj v této oblasti úzce spolupracuje s Agenturou pro sociální začleňování a realizuje projekty na podporu vzdělávání, zaměstnanosti a integrace.

ZADLUŽENOST OBYVATEL

Zadluženost obyvatel v kraji je relativně vysoká a Liberecký kraj je jedním z nejzadluženějších krajů v České republice. Na začátku roku 2026 bylo téměř 7 % všech obyvatel kraje v exekuci. Existují zde však velké vnitrokrajské rozdíly, kdy například na Frýdlantsku je riziko exekuce trojnásobné oproti Jilemnicku. Kromě Frýdlantska je vysoký podíl osob v exekuci na Českolipsku a Tanvaldsku.

Zadlužování je značným problémem i u osob v seniorském věku a přibývá tak nízkopříjmových klientů, kteří si nemohou dovolit uhradit sociální služby ze svých příjmů.

V Libereckém kraji působí organizace poskytující dluhové poradenství, ale jejich kapacity jsou (zejména na Českolipsku a Frýdlantsku) omezené.

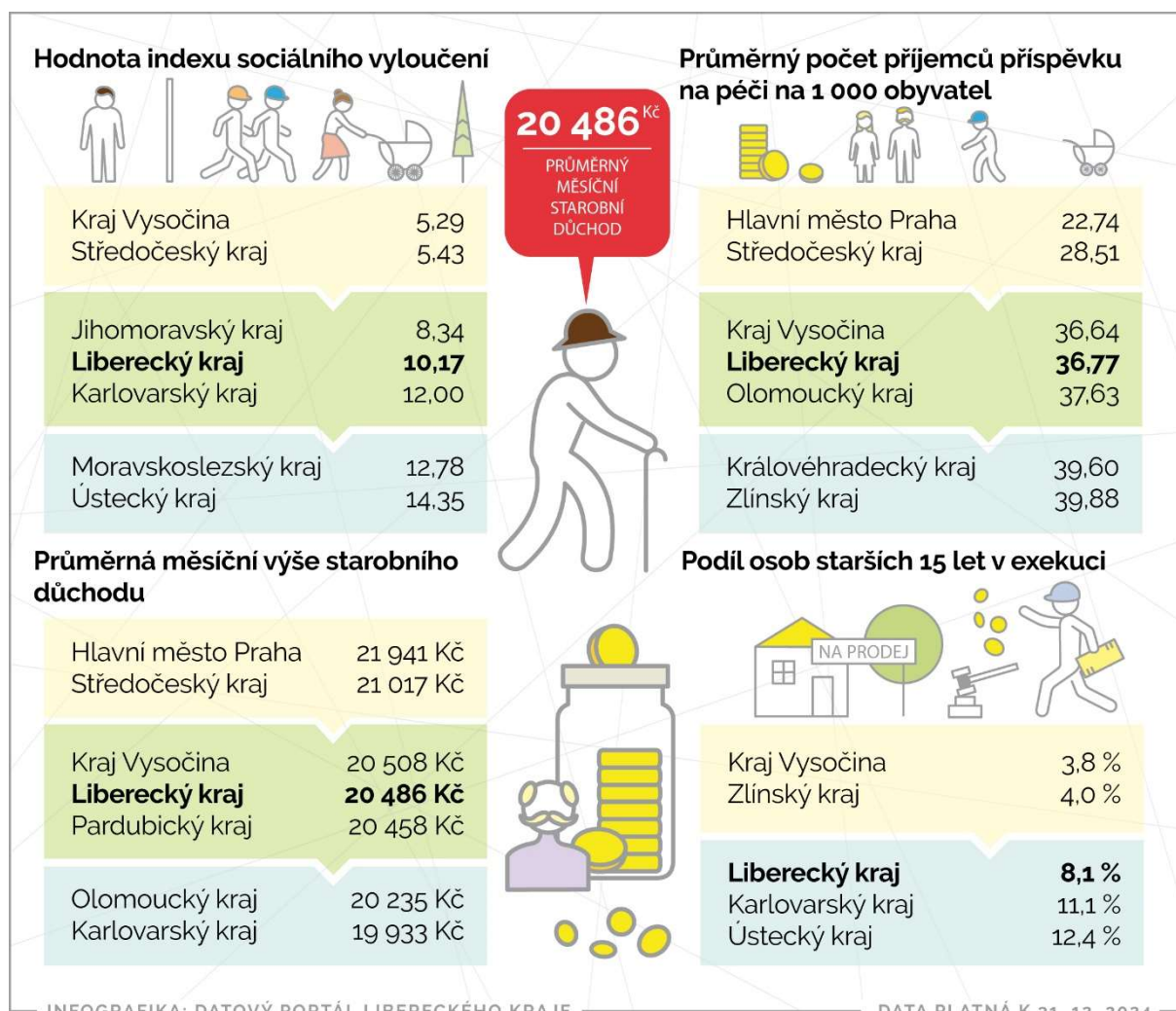
SOCIÁLNÍ EKONOMIKA A SOCIÁLNÍ PODNIKÁNÍ

V roce 2024 působilo v Libereckém kraji přibližně 17 sociálních podniků zaměřených zejména na zaměstnávání osob se specifickými potřebami. Podniky působí napříč různými oblastmi – nejčastěji se jedná o řemeslnou výrobu, gastronomii, údržbu zeleně či komunitní aktivity.

Překážkami rozvoje jsou především omezené finanční zdroje a nízké povědomí veřejnosti, místních firem i veřejných institucí o možné spolupráci.

Liberecký kraj systematicky realizuje aktivity na podporu sociální ekonomiky a sociálního podnikání, například provozem kontaktního místa Spoint.

MEZIKRAJSKÉ SROVNÁNÍ



KLÍČOVÉ ZÁVĚRY A ZJIŠTĚNÍ

Silné stránky

- pestrá, kvalitní a stabilní síť sociálních služeb
- poradenství v oblasti sociálního podnikání prostřednictvím SPoint

Slabé stránky

- nedostatečná kapacita některých zařízení sociálních služeb, zejména domovů pro seniory
- nedostatek kvalifikovaného personálu
- zvýšený výskyt sociálně vyloučených lokat v některých oblastech
- vysoká zadluženost obyvatel



SOUVISEJÍCÍ KRAJSKÉ DOKUMENTY

- Střednědobý plán rozvoje sociálních služeb Libereckého kraje 2024–2026
- Strategie sociálního začleňování Libereckého kraje 2021+
- Strategický plán rodinné politiky Libereckého kraje 2024–2028
- Plán protidrogové politiky Libereckého kraje 2023–2027
- Krajský plán vyrovnávání příležitostí pro osoby se zdravotním postižením 2021–2024
- Krajský plán péče o duševní zdraví

3.9 CESTOVNÍ RUCH

Cestovní ruch představuje v Libereckém kraji významnou složku ekonomiky. Jsou zde vynikající přírodní i kulturní podmínky pro cestovní ruch, a to jak v zimě (sjezdové i klasické lyžování), tak v létě. V letním období je území vhodné pro pěší turistiku a cykloturistiku, horolezectví, koupání, městskou či památkovou turistiku. Symbolem kraje je jedinečná stavba horského hotelu Ještěd, od roku 2026 v majetku Libereckého kraje, specifikem je také systém horských turistických rozhleden.

Nacházejí se zde čtyři oblasti zařazené do prestižního seznamu UNESCO. Jedná se o Geopark Český ráj a Jizerskohorské bučiny a na seznamu nehmotného kulturního dědictví jsou Foukané vánoční perličkové ozdoby v Poniklé a ruční výroba skla. Dlouholetá sklářská tradice na tak malém území je celosvětově unikátní a je zastřešena projektem Křišťálového údolí, který má ambici toto unikum dále prezentovat. Zastoupeno je zde také lázeňství či krasové jevy.

TURISTICKÉ OBLASTI A DESTINAČNÍ MANAGEMENT

Kraj je rozdělen do pěti turistických oblastí, které tvoří geografické celky, sdílí stejné či podobné produkty a služby a v každé z nich existuje vlastní organizace destinačního managementu. Jedná se o následující oblasti:

- **Český ráj** – nabízí ojedinělou soustavu pískovcových skalních měst, hrady a zámky,
- **Jizerské hory** – do oblasti patří kromě samotných Jizerských hor vyhledávaných pro zimní i letní turistiku a jedinečné technické památky (přehrady, ozubnicová železnice) také krajské město Liberec,
- **Krkonoše** – oblasti dominuje pěší turistika, cykloturistika a lyžování, a dále pak typická architektura roubených staveb a horských bud,
- **Máchův kraj** – jedná se o oblast charakterizovanou množstvím rybníků (Máchovo jezero) a pískovcovými skalami, včetně bývalého vojenského prostoru Ralsko ideálního pro pěší turistiku a cykloturistiku,
- **Lužické hory** – region nabízí letní i zimní sportovní vyžití a zároveň bohatou historickou tradici sklářského řemesla.

V roce 2025 zahájila činnost Centrála cestovního ruchu Libereckého kraje, která je krajským stupněm řízení cestovního ruchu. Jejím hlavním úkolem je marketingová komunikace a propagace kraje jako turistické destinace na národní i mezinárodní úrovni a koordinace marketingových aktivit na úrovni regionu. Na tom spolupracuje s výše uvedenými turistickými regiony.

TURISTICKÉ CÍLE

Mezi nejnavštěvovanější turistické cíle patří ZOO Liberec, volnočasová zábavní centra v Liberci (iQLandia, DinoPark, Centrum Babylon), kulturní památky zámek Sychrov, hrad Trosky, hrad a zámek Frýdlant a hrad Valdštejn a Bozkovské dolomitové jeskyně. Jedná se ale pouze o zpoplatněné atraktivita a nejsou zde tak zahrnuty nezpoplatněné přírodní lokality, které jsou též hojně navštěvované, ale jejich návštěvnost nelze monitorovat.

Kromě těchto cílů jsou v Libereckém kraji hojně navštěvovány také významné kulturní či sportovní akce, často nadregionálního významu (například tradiční závod v běhu na lyžích Jizerská 50, hudební festival Benátská noc či sklářský festival Crystal Valley Week).

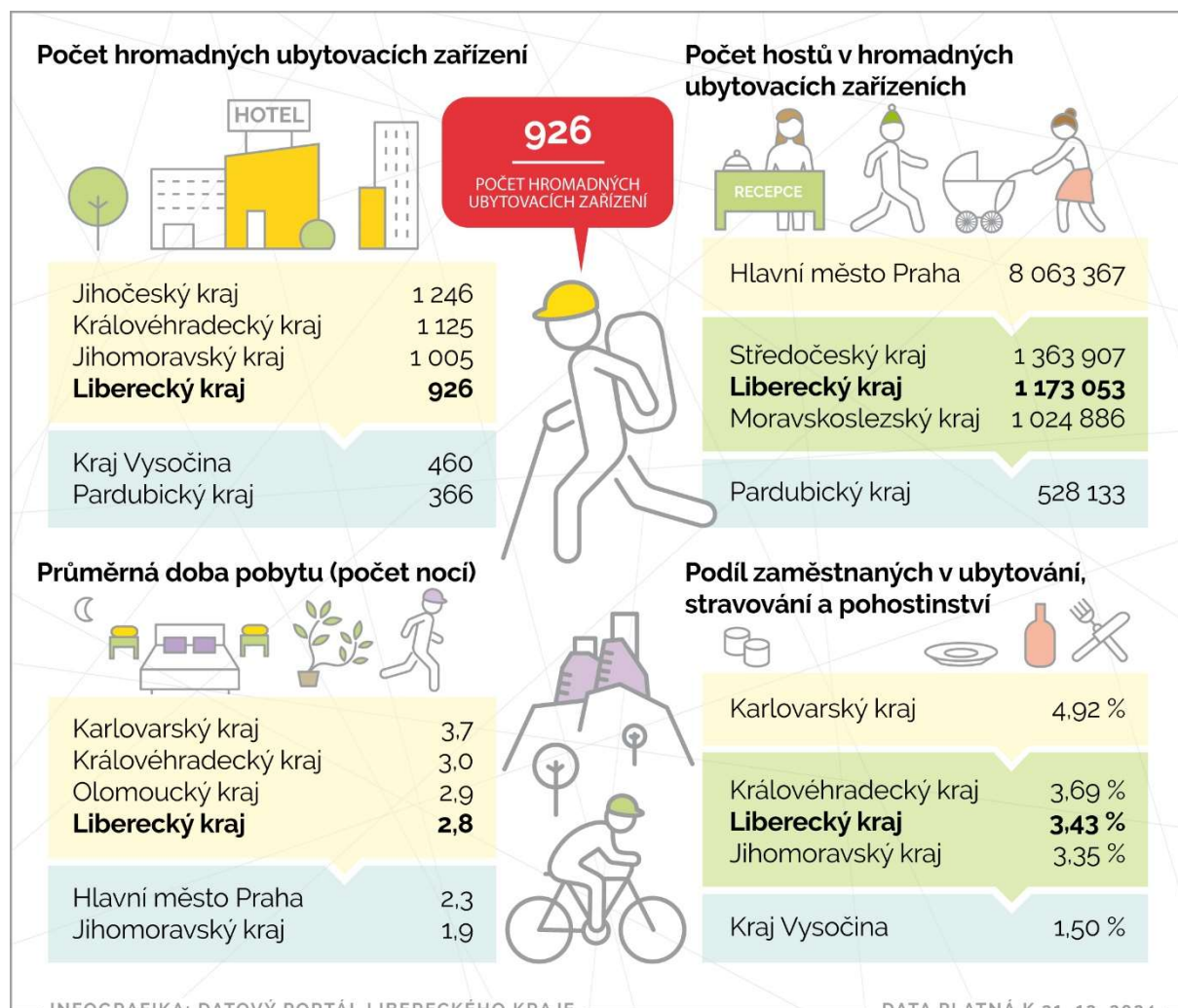
SLUŽBY V OBLASTI CESTOVNÍHO RUCHU

Největší koncentrace ubytovacích zařízení se nachází v Krkonoších a Jizerských horách (zejména penziony) a významnou roli v návštěvnosti kraje hrají také objekty individuální rekreace (chaty a chalupy). Největší příjmy z poplatků z pobytu vykazují Liberec, Harrachov a Doksy. Problémem nejvýznamnějších turistických center je jejich nedostatečná infrastruktura (především pro parkování a řízení dopravy) a v určitých obdobích i přetížení návštěvníky, což může být místními obyvateli vnímáno často i negativně.

V kvalitě i kapacitě poskytovaných služeb existují v rámci kraje velké rozdíly, stejně tak přetížení některých středisek a lokalit kontrastuje s nízkou návštěvností některých méně známých, avšak také velmi atraktivních lokalit. Pro zajištění atraktivity a konkurenceschopnosti kraje i mimo hlavní turistické sezóny je nezbytné zajistit dostatečnou celoroční nabídku a kvalitu služeb.

Problém může představovat také kvalifikace (zejména jazyková vybavenost) a motivace lidí zaměstnaných v cestovním ruchu. Důležitá je také motivace místních obyvatel a samosprávy aktivně se do rozvoje cestovního ruchu zapojit.

MEZIKRAJSKÉ SROVNÁNÍ



KLÍČOVÉ ZÁVĚRY A ZJIŠTĚNÍ

Silné stránky

- vynikající a pestré podmínky v kraji pro cestovní ruch
- fungující destinační management na krajské úrovni i pro jednotlivé turistické oblasti
- sklářská tradice regionu a regionální produkty využitelné pro cestovní ruch
- relativně dlouhá průměrná délka pobytu ve srovnání s celorepublikovou hodnotou

Slabé stránky

- nerovnoměrné rozložení návštěvnosti v turistických oblastech i v průběhu roku
- nízká a nerovnoměrná kvalita služeb a infrastruktury v oblasti cestovního ruchu
- negativní vnímání cestovního ruchu místními obyvateli v přetížených lokalitách
- neexistující monitoring návštěvnosti všech turistických cílů
- nedostatečná kvalifikace a motivace lidí zaměstnaných v cestovním ruchu



SOUVISEJÍCÍ KRAJSKÉ DOKUMENTY

- Program rozvoje cestovního ruchu v Libereckém kraji 2025–20230

3.10 SPORT A VOLNÝ ČAS

Liberecký kraj nabízí díky svým klimatickým, přírodním i kulturním podmínkám širokou škálu možností pro sport a trávení volného času nejen svých obyvatel, ale i návštěvníků. Má také bohatou sportovní tradici a je rodištěm mnoha úspěšných sportovců.

SPORTOVNÍ INFRASTRUKTURA

Na území kraje se nachází celá řada sportovních areálů. Jedná se zejména o lyžařské běžecké trasy, sjezdovky, cyklotrasy a cyklostezky, singltreky a pumptraky, workoutové parky, vodní plochy apod. Celá řada dalších sportovišť je pak budována a provozována obcemi nebo neziskovými organizacemi, včetně sportovišť při školských zařízeních.

Problémem sportovní infrastruktury je její zastarávání, vlastnická roztržitost a nutnost investic, což představuje významné limity pro rozvoj sportu a zvyšování pohybové gramotnosti.

SPORTOVNÍ AKCE

V Libereckém kraji je díky dobrým podmínkám a často i dlouholeté tradici pořádáno velké množství sportovních akcí a závodů. Tím nejvýznamnějším je závod v běžeckém lyžování s více než půlstoletou historií Jizerská 50, dále jsou zde pak pořádány například závody na horských kolech, atletické soutěže či automobilová Rally Bohemia.

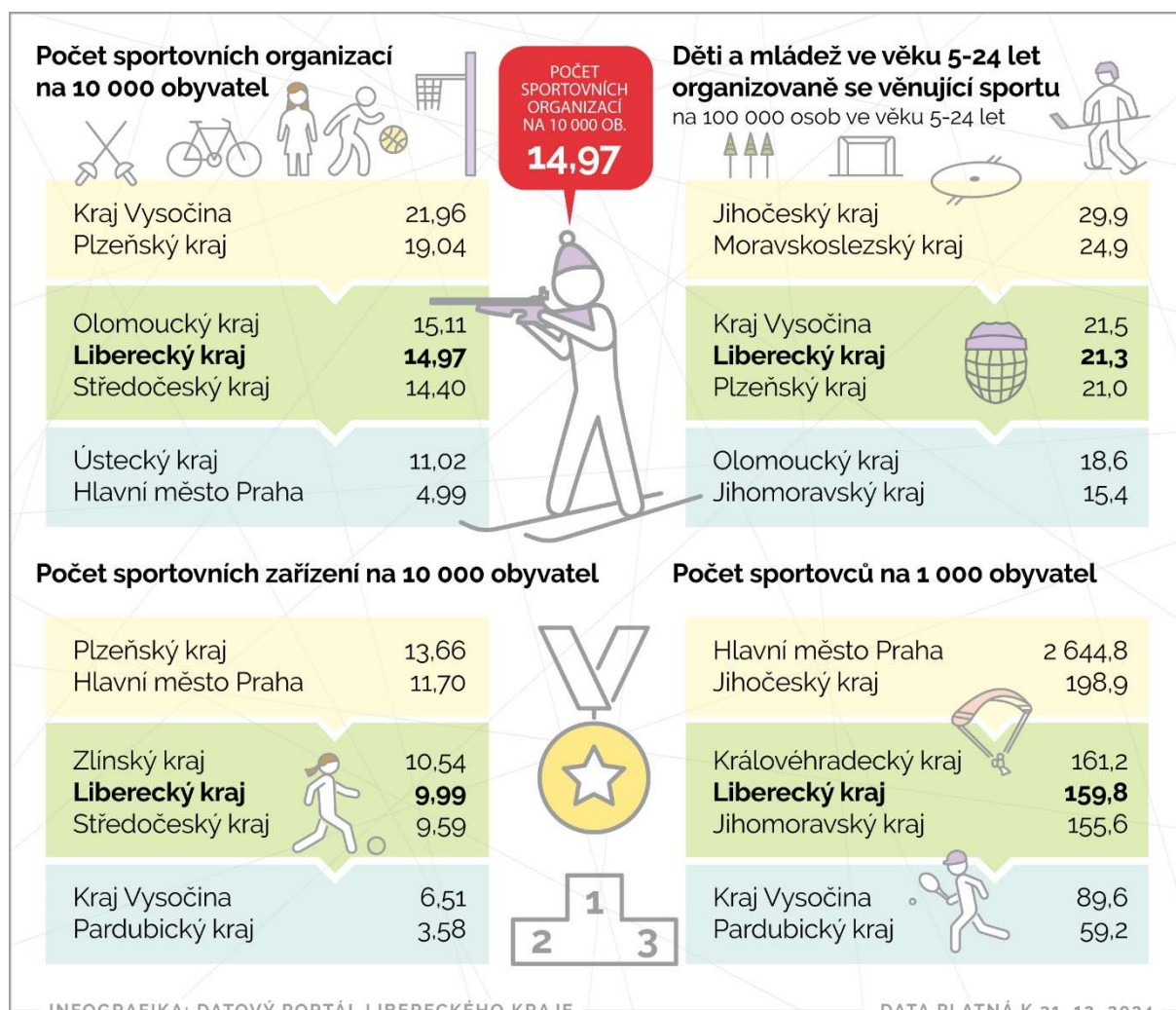
SYSTÉM A ORGANIZACE SPORTU

Sport, zejména pak dětí a mládeže, je jednou z priorit Libereckého kraje, protože úbytek pohybových aktivit může mít dopad i do zdravotní oblasti a na trh práce. Problémem ale je jeho personální zabezpečení, kdy je důležité zajistit odborně vzdělané, motivované a v optimálním případě profesionální trenéry. Přípravou odborníků prostřednictvím sportovních a tělovýchovných oborů se zabývá Technická univerzita v Liberci.

VOLNOČASOVÉ AKTIVITY

Kromě sportovních klubů organizují volnočasové aktivity a kroužky v Libereckém kraji zejména různé zájmové organizace nebo domy dětí a mládeže a střediska volného času. Těch je v kraji celkem 16 a působí ve většině větších měst.

MEZIKRAJSKÉ SROVNÁNÍ



KLÍČOVÉ ZÁVĚRY A ZJIŠTĚNÍ

Silné stránky

- sportovní tradice kraje
- existence značného množství přírodních sportovních areálů
- pořádání významných sportovních akcí

Slabé stránky

- špatný technický stav mnohých sportovních zařízení a jejich zastarávání
- nedostatečné personální zabezpečení v oblasti sportu



SOUVISEJÍCÍ KRAJSKÉ DOKUMENTY

- Plán rozvoje sportu v Libereckém kraji 2022–2025

3.11 KULTURA A PAMÁTKOVÁ PÉČE

KULTURA

Profesionální kulturní instituce jsou v Libereckém kraji zřizovány převážně obcemi a krajem. Mezi nejvýznamnější krajské instituce patří Severočeské muzeum v Liberci, Muzeum Českého ráje v Turnově, Vlastivědné muzeum a galerie v České Lípě, Muzeum skla a bižuterie v Jablonci nad Nisou a Oblastní galerie v Liberci.

Většina obcí zřizuje vlastní knihovnu. Největší je Krajská vědecká knihovna v Liberci, která je krajskou příspěvkovou organizací, a je významným kulturním, vzdělávacím a společenským centrem a koordinuje a pomáhá menším knihovnám v kraji.

Ve větších městech fungují divadla, z nichž pouze dvě mají vlastní divadelní soubor (Divadlo F. X. Šaldy a Naivní divadlo v Liberci). Ostatní divadla, z nichž nejvýznamnější jsou v Jablonci nad Nisou, České Lípě, Novém Boru, Lomnici nad Popelkou, Turnově a Železném Brodě, vlastní soubor nemají a slouží jako víceúčelová kulturní a společenská zařízení.

Kulturní nabídku ve větších městech doplňují kina či střediska volného času. Ve většině obcí pak probíhají aktivity občanských a zájmových sdružení, obcí a spolků. Pro řadu těchto aktivit ale není k dispozici dostatečná infrastruktura, často je v nevyhovujícím technickém stavu, jsou omezené personální kapacity nebo není dostatečně zajištěna jejich propagace či vzájemná koordinace.

V Libereckém kraji se konají také významné kulturní akce, například hudební festival Benátská noc, festival skla, šperků a bižuterie Crystal Valley Week, mezinárodní filmové festivaly Anifilm a Sportfilm či mezinárodní hudební festival Lípa Musica.

Ruční výroba foukaných skleněných perliček a perličkových ozdob v dílně Rautis v Poniklé byla v roce 2020 zapsána na seznam nehmotného kulturního dědictví UNESCO jako světově jedinečná dovednost. Na tento seznam je rovněž zapsána i ruční výroba skla, mezi jehož hlavní centra patří i lokality v Libereckém kraji. Na seznam přírodních památek UNESCO byly od roku 2021 zapsány Jizerskohorské bučiny.

PAMÁTKOVÁ PÉČE

Na území kraje se nachází celkem 37 památkově chráněných území, z toho 8 je památkovou rezervací. K nejrozsáhlejším z nich patří krajinné památkové zóny Zahrádecko a Lembersko.

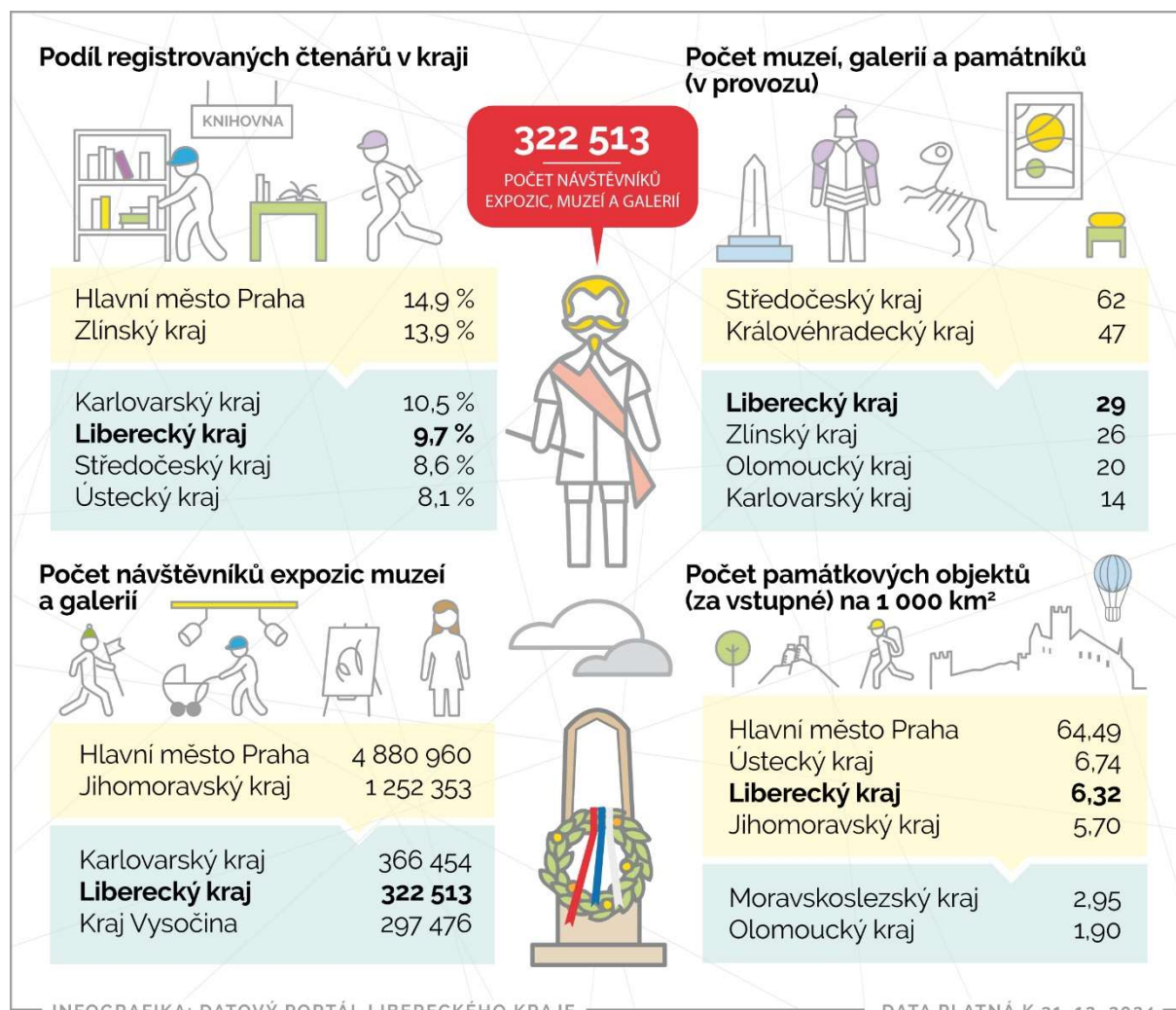
Kulturních památek je v Libereckém kraji více než 2 250, přičemž 17 z nich bylo prohlášeno za národní kulturní památky. Mezi nejznámější patří horský hotel a vysílač Ještěd, hrady Bezděz a Trosky, zámky Frýdlant nebo Sychrov či poutní areál s kostelem v Hejnicích. V rámci mezikrajského srovnání se Liberecký kraj vyznačuje hustou sítí památkových objektů (se vstupným) na plochu kraje.

V regionu se nachází také velké množství objektů lidové architektury, a to především roubenky či podstávkové domy. Významné objekty městské architektury reprezentované funkcionalistickými vilami lze nalézt zejména v Jablonci nad Nisou.

Průmyslový charakter kraje s sebou přináší i množství technických památek a zajímavých dopravních staveb.

V kontrastu s bohatou nabídkou kulturních a historických památek jsou ale vysoké investice, které je třeba do jejich údržby či rekonstrukce investovat, což je často mimo finanční možnosti jejich vlastníků a objekty tak chátrají.

MEZIKRAJSKÉ SROVNÁNÍ



KLÍČOVÉ ZÁVĚRY A ZJIŠTĚNÍ

Silné stránky

- aktivita obcí a spolků při pořádání různých kulturních akcí
- využití sklářské minulosti regionu v oblasti kultury
- velké množství památkových objektů

Slabé stránky

- nedostatečná infrastruktura pro pořádání kulturních akcí
- omezené personální kapacity v oblasti kultury
- nedostatečná propagace a koordinace některých kulturních akcí
- špatný stav památkových objektů z důvodu vysoké finanční náročnosti jejich údržby či rekonstrukce



SOUVISEJÍCÍ KRAJSKÉ DOKUMENTY

- Program rozvoje kulturních institucí zřizovaných Libereckým krajem 2021–2027
- Strategie rozvoje kultury, kulturního dědictví a kulturních a kreativních odvětví Libereckého kraje do roku 2030

3.12 BEZPEČNOST

Na zajištění bezpečnosti má v Libereckém kraji specifický vliv jeho příhraniční poloha a vysoká členitost a lesnatost území. Významné riziko v oblasti bezpečnosti představují pro Liberecký kraj živelní pohromy, především pak povodně.

KRIMINALITA

Kriminální bezpečnost, ochrana zranitelných skupin a prevence kriminality jsou jedním ze zásadních prvků odolnosti společnosti.

Z hlediska kriminality je v Libereckém kraji dlouhodobě v porovnání se zbytkem republiky registrován nepatrně vyšší počet trestných činů (v přepočtu na obyvatele). To je způsobeno jednak přítomností průmyslových podniků a s ní spojeným přílivem levné pracovní síly (zejména z Polska) či existencí sociálně vyloučených lokalit a množstvím osob ohrožených sociálním vyloučením. Turistická atraktivita regionu ve spojitosti s jeho příhraniční polohou také přispívají ke zvýšenému výskytu krádeží osobních automobilů.

Nadprůměrná míra kriminality ale není vyvážena odpovídajícím počtem policistů a mnohé oblasti se potýkají s jejich nedostatkem či příliš velkým obslužným územím jedné služebny zvyšujícím možný dojezdový čas a vytíženost příslušníků policie.

Na území kraje působí 4 územní odbory Policie České republiky rozdělené do celkem 31 obvodních oddělení. Městskou nebo obecní policii zřizuje celkem 24 obcí.

V posledních letech dochází k výraznému růstu kybernetické kriminality a přesunu hrozeb do digitálního prostředí. Kybernetické útoky, šíření dezinformací i zneužívání zranitelných skupin negativně ovlivňují důvěru v instituce, narušují sociální stabilitu a oslabují schopnost společnosti odolávat destabilizačním vlivům.

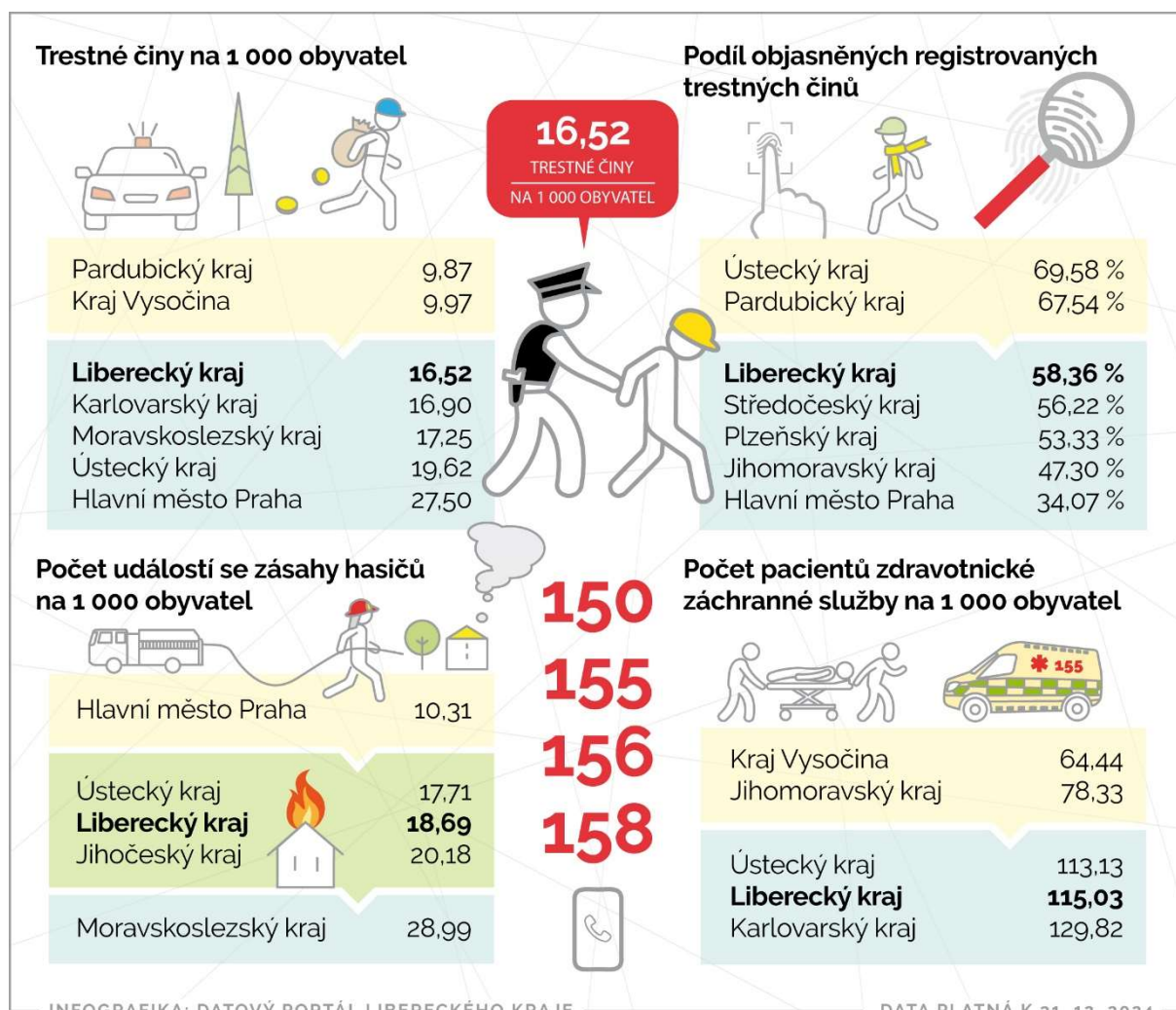
POŽÁRNÍ OCHRANA

Požární ochranu zajišťuje Hasičský záchranný sbor Libereckého kraje, který je rozdělený do čtyř územních odborů a má celkem 10 stanic. Ve většině obcí funguje sbor dobrovolných hasičů. Zdravotnická záchranná služba Libereckého kraje má v kraji 14 výjezdových základen s 30 výjezdovými skupinami a 1 základnu letecké záchranné služby v Liberci.

Problém může představovat nekompatibilita systémů jednotlivých složek působících v oblasti bezpečnosti, nedostatečná osvěta a informovanost obyvatel a jejich připravenost na mimořádné a krizové situace.

V Liberci sídlí Krajské vojenské velitelství Liberec, které zajišťuje mobilizační a správní úkoly. Klíčovým vojenským subjektem je 31. pluk radiální, chemické a biologické ochrany, součást NATO, zaměřený na detekci a eliminaci chemických, biologických a jaderných hrozeb.

MEZIKRAJSKÉ SROVNÁNÍ



KLÍČOVÉ ZÁVĚRY A ZJIŠTĚNÍ

Silné stránky

-

Slabé stránky

- vyšší míra kriminality
- nízký počet policistů
- zvyšující se množství digitálních hrozeb ve formě kybernetických útoků a dezinformací
- existence sociálně vyloučených lokalit
- nekompatibilita informačních systémů složek působících v oblasti bezpečnosti
- nepřipravenost obyvatel na mimořádné a krizové situace



SOUVISEJÍCÍ KRAJSKÉ DOKUMENTY

- **Koncepce prevence kriminality Libereckého kraje na období 2023–2028**

3.13 ŽIVOTNÍ PROSTŘEDÍ

Liberecký kraj se vyznačuje hodnotným krajinným i přírodním prostředím, zachovaným krajinným rázem a vysokou biodiverzitou na většině svého území. Jedná se o nejlesnatější kraj České republiky a také o kraj s nejvyšším podílem zvláště chráněných území.

OCHRANA PŘÍRODY

Zvláště chráněná území zaujímají více než třetinu plochy kraje. Zasahuje sem Krkonošský národní park a dále pak chráněné krajinné oblasti Lužické hory, Jizerské hory, Český ráj, Kokořínsko-Máchův kraj a České středohoří. Z maloplošných zvláště chráněných území je zde 8 národních přírodních rezervací, 9 národních přírodních památek, 36 přírodních rezervací, a 72 přírodních památek. Dále se zde nacházejí 3 přírodní parky (Ještěd, Maloskalsko a Peklo), 2 geoparky (Geopark Český Ráj a Geopark Ralsko) a více než 300 památných stromů, většinou lip.

V rámci soustavy Natura 2000 jsou v Libereckém kraji evidovány 3 ptačí oblasti (Krkonoše, Jizerské hory a Českolipsko-Dokeské pískovce a mokřady) a 51 evropsky významných lokalit.

Základní kostru územního systému ekologické stability v kraji představuje 7 nadregionálních biocenter propojených 21 nadregionálními biokoridory.

Komplikací pro další rozvoj území a udržení ochrany přírody se mnoha případech stává nedostatečná komunikace a střety zájmů mezi jednotlivými aktéry v regionu.

KVALITA OVZDUŠÍ A VODNÍCH ZDROJŮ

Kvalitu ovzduší ovlivňuje zejména doprava a lokální vytápění domácností. Liberecký kraj má obecně mírně podprůměrnou emisní zátěž. Porovnání ukazatelů uhlíkové stopy Libereckého kraje z let 2019 a 2024 ukazuje její postupné snižování.

Jakost vody ovlivňují zejména lokální znečišťovatelé (velké podniky) a nedostatečné odkanalizování a čištění odpadních vod. Stále přetrvává problém kontaminace podzemních vod v okolí Stráže pod Ralskem v důsledku chemické těžby uranu v minulosti.

VYUŽITÍ PŮDY

Téměř polovinu území kraje zaujímají lesy (44 %). Obce s největším podílem lesů se nachází zejména v horských oblastech a vysokou lesnatostí vyniká také bývalý vojenský prostor Ralsko. Naopak nejnižší lesnatost je na Turnovsku a Semilsku, které mají vysoké zastoupení zemědělského půdního fondu.

NEROSTNÉ BOHATSTVÍ

Na území kraje se vyskytuje velké množství v současné době nebo v minulosti dobývaných ložisek. Mezi nejvýznamnější suroviny patří zejména sklářské a slévárenské písky, stavební kámen, šterkopísky či dekorační kámen (známá je například liberecká žula).

Nacházejí se zde také značné zásoby uranu (99 % veškerých zásob v České republice), který byl v minulosti těžěn v okolí Stráže pod Ralskem. Díky obrovskému negativnímu vlivu chemické těžby na životní prostředí byla ale těžba ukončena a v současné době je získáváno jen malé množství suroviny jako vedlejší produkt při sanaci území.

ODPADOVÉ HOSPODÁŘSTVÍ

Z hlediska produkce odpadů patří Liberecký kraj mezi kraje s nejmenším celkovým množstvím vyprodukovaného odpadu na obyvatele, stejně tak i v případě komunálního odpadu. To ale neplatí u nebezpečného odpadu, kde patří naopak mezi nejhorší.

V oblasti třídění komunálních odpadů jsou na většině území k dispozici barevné kontejnery a již značné množství obcí zavádí tzv. systém door-to-door (nádoby na tříděný odpad u každého domu).

Část odpadů je energeticky využívána ve spalovně odpadů v Liberci a nebezpečné odpady ve spalovně v Jablonci. Značná část odpadů je ale stále ještě skládkována (v roce 2021 to bylo téměř 12 % všech odpadů a polovina veškerého vyprodukovaného komunálního odpadu).

Většina stavebních a demoličních odpadů v Libereckém kraji, které jsou snadno recyklovatelné a využitelné, se dále zpracovávají a mohou v některých případech sloužit i jako náhrada primární těžby nerostných surovin.

Problémem některých území, zvláště těch odlehlých a řídko osídlených, je zakládání černých skládek.

EKOLOGICKÉ PROBLÉMY

Mezi největší ekologické problémy v kraji patří kontaminace půdy a podpovrchových vod po těžbě uranu v okolí Stráže pod Ralskem a rizika spojená s těžbou a provozem elektrárny v polském dole Turów (hluk, prach, možné ovlivnění hladiny podzemní vody).

Menší zátěže se pak nacházejí v areálech bývalých průmyslových podniků a v bývalém vojenském prostoru Ralsko jsou stále pozůstatky pro předchozí vojenské činnosti (zbořené vojenské objekty, kontaminace půdy nevybuchlým střelivem). Problémem je také světelný smog z polských skleníků postihující obce na Frýdlantsku a množství starých opuštěných objektů.

Negativní vliv představuje také doprava, která kromě hlukového zatížení ovlivňuje také kvalitu ovzduší (zejména ve větších městech a podél hlavních silničních tahů).

Významným tématem je snižování retenční schopnosti krajiny, což má za následek riziko povodní. Tomu se snaží zejména obce předcházet tvorbou protipovodňových opatření, kde však často narážejí na negativní přístup vlastníků dotčených pozemků.

Z hlediska dopadů na krajinný ráz je nutno počítat s narůstajícím zájmem o výstavbu větrných elektráren, stejně jako s přípravou a realizací staveb dopravní infrastruktury, např. komunikace I/35 procházející Českým rájem.

ZMĚNA KLIMATU

Příspěvek Libereckého kraje ke změně klimatu sledovaný prostřednictvím tzv. uhlíkové stopy je nižší než celorepublikový průměr. Je to způsobeno zejména vyšším podílem lesů a trvalých travních porostů, které zajišťují asimilaci uhlíku, i malým podílem průmyslových závodů s vysokou emisní náročností.

Projevy změny klimatu, které viditelně dopadají na území Libereckého kraje, jsou především vydatné srážky a záplavy, zvyšování teplot, dlouhodobé sucha či mimořádné výkyvy počasí.

V důsledku změny klimatu je ohrožena zemědělská produkce (zejména v místech intenzivního hospodaření), dále pak skladba lesních porostů (posun lesních vegetačních stupňů do vyšších poloh), roste riziko lesních požárů či svahových nestabilit, jejichž podíl je v Libereckém kraji v porovnání s Českou republikou výrazně vyšší.

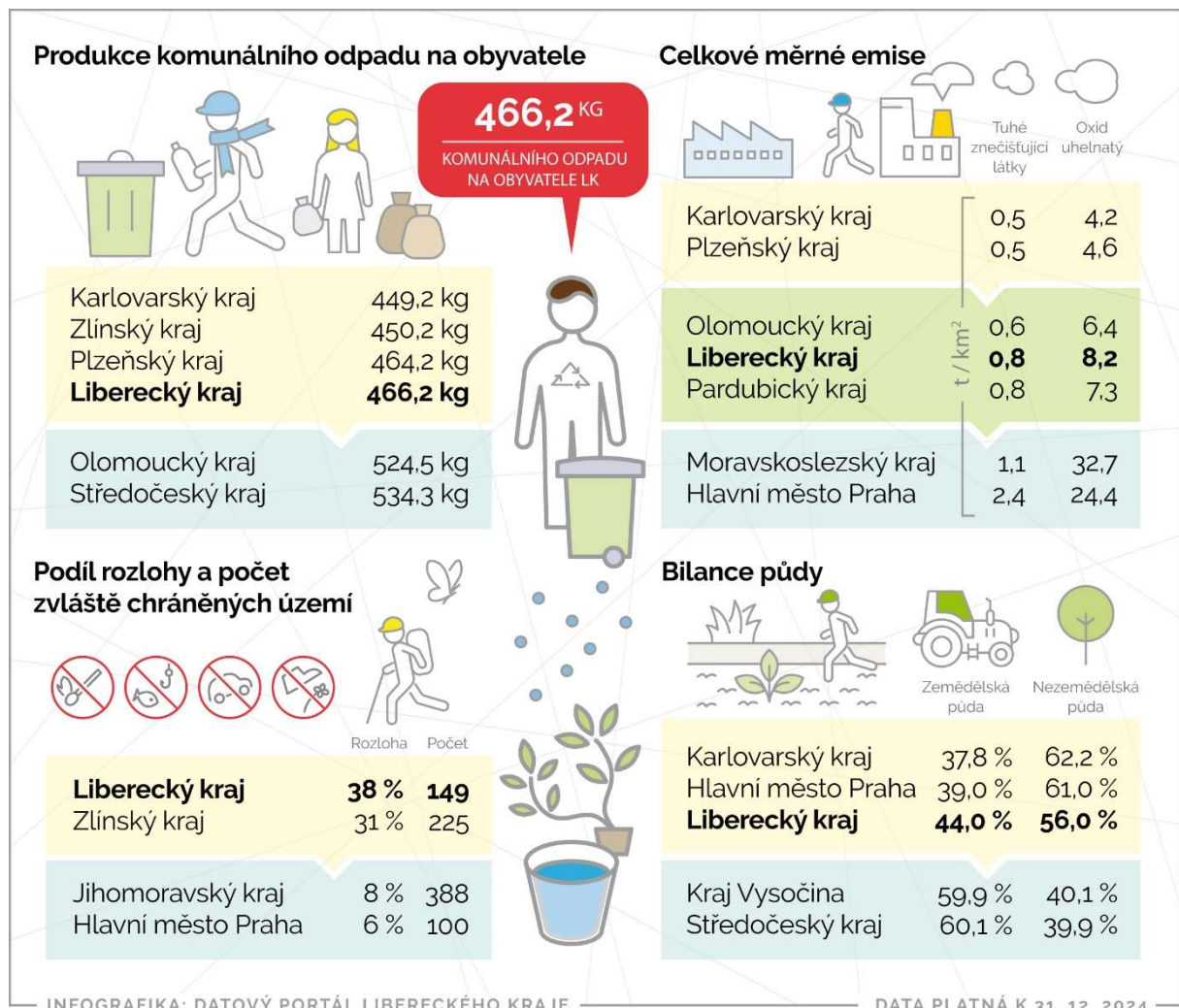
V rámci Zásad územního rozvoje Libereckého kraje byla vymezena specifická oblast, ve které se projevuje aktuální problém ohrožení území suchem. Patří sem Frýdlantsko, Českolipsko a Turnovsko–Železnobrodsko. Plán rozvoje vodovodů a kanalizací Libereckého kraje definuje potenciálně ohrožená území suchem až do úrovně jednotlivých obcí, kdy je velké riziko zcela nebo částečně zaznamenáno u celkem 112 obcí, a to především v ORP Česká Lípa, Liberec a Turnov.

ENVIRONMENTÁLNÍ VÝCHOVA

V Libereckém kraji působí pestrá škála organizací poskytujících služby v oblasti environmentální výchovy (EVVO), které spolupracují i se školami (zejména mateřskými a základními) a doplňují nabídku volnočasových aktivit.

Přímo za účelem poskytování EVVO byla zřízena krajská příspěvková organizace STŘEVLIK a jako doplněk svého hlavního poslání poskytují EVVO také Vlastivědné muzeum a galerie v České Lípě a Středisko ekologické výchovy při ZOO Liberec. EVVO je předmětem činnosti také mnoha dalších neziskových organizací.

MEZIKRAJSKÉ SROVNÁNÍ



KLÍČOVÉ ZÁVĚRY A ZJIŠTĚNÍ

Silné stránky

- hodnotné krajinné a přírodní prostředí

Slabé stránky

- nedostatečná komunikace a střety zájmů mezi aktéry v území v oblastech ochrany přírody a rozvoje území
- vysoká kontaminace části území po těžbě uranu a vojenské činnosti
- ekologické problémy spojené s těžbou uhlí a provozem elektrárny v polském dole Turów
- stále vysoký podíl skládkovaného odpadu
- nízká retenční schopnost krajiny v některých oblastech zvyšující riziko povodní



SOUVISEJÍCÍ KRAJSKÉ DOKUMENTY

- Aktualizace Regionální surovinové politiky Libereckého kraje 2022
- Aktualizace Plánu odpadového hospodářství Libereckého kraje 2016–2025 s výhledem do roku 2035
- Analýza efektivního využívání druhotných surovin na území Libereckého kraje
- Koncepce environmentálního vzdělávání, výchovy a osvěty Libereckého kraje 2021–2030
- Akční plán adaptace na změnu klimatu v podmínkách Libereckého kraje
- Program zlepšování kvality ovzduší zóna Severovýchod – CZ05 – aktualizace k roku 2024

3.14 ROZVOJ A SPRÁVA ÚZEMÍ

Z hlediska územního uspořádání se Liberecký kraj skládá ze 4 okresů (Liberec, Jablonec nad Nisou, Česká Lípa a Semily), 10 správních obvodů obcí s rozšířenou působností a 21 pověřených obecních úřadů. Většina těchto celků je navzájem skladebná, výjimkou je pouze ORP Turnov, které náleží do území tří okresů. Sídlo kraje se nachází v největším městě, Liberci.

SPOLUPRÁCE

Spolupráce uvnitř kraje je řešena zejména na úrovni jednotlivých obcí v rámci funkčních uskupení.

Největším seskupením, jehož cílem je napomáhání vzájemné informovanosti a obhajoba společných zájmů, je Sdružení obcí Libereckého kraje, které má 103 členských obcí. Prosazování a realizace společných zájmů je cílem také mnoha dobrovolných svazků obcí a společenství obcí, z nichž některé přesahují i hranice kraje. V regionu jich v roce 2025 působilo celkem 28.

Společenstvím sdružujícím nejen obce, ale také například občany, neziskové organizace či zástupce soukromé podnikatelské sféry jsou místní akční skupiny. Její členové navzájem spolupracují na udržitelném rozvoji venkova a při získávání podpory z evropských a národních dotačních programů. V Libereckém kraji působí celkem 9 místních akčních skupin, z nichž 4 přesahují i do sousedních krajů.

Specifickým typem spolupráce je Regionální stálá konference Libereckého kraje sdružující zástupce kraje, obcí a měst, akademického sektoru či dalších odborných subjektů s cílem řešení konkrétních problémů a potřeb kraje prostřednictvím národních a evropských dotačních programů.

Na celostátní úrovni jsou významnými subjekty Svaz měst a obcí České republiky, jehož členy je 107 obcí z Libereckého kraje a Sdružení místních samospráv České republiky se 110 členskými obcemi z Libereckého kraje.

Díky příhraniční poloze je významná také spolupráce přeshraniční. Pro zlepšení výměny informací a vytvoření společného turistického a plánovacího regionu byl zřízen Euroregion Nisa. Na české straně má celkem 129 členských obcí a měst, včetně Libereckého kraje a Krajské hospodářské komory Liberec.

Liberecký kraj je také zapojen do uskupení ESÚS NOVUM, které umožňuje vytváření tematických pracovních skupin a realizaci společných projektů, a spolupracuje s několika partnerskými regiony (Lubušské a Dolnoslezské vojvodství v Polsku, Svobodný stát Sasko, župa Mehedinti v Rumunsku, Vinnytská oblast na Ukrajině a švýcarský kanton St. Gallen). Mezistátní partnerství funguje i na úrovni celé řady obcí a měst.

Členem Národní sítě zdravých měst ČR, jejímž cílem je uplatňování principů udržitelného rozvoje na místní úrovni, jsou kromě Libereckého kraje také města Liberec, Turnov, Rokytnice nad Jizerou, Jilemnice a Lomnice nad Popelkou, obec Křižany a do kraje částečně zasahující MAS Český sever.

OBČANSKÁ SPOLEČNOST

Významnou složkou občanské společnosti jsou neziskové organizace, které jsou v Libereckém kraji zastřešeny Asociací nestátních neziskových organizací Libereckého kraje a Regionálním dobrovolnickým centrem Libereckého kraje. V regionu v současné době působí cca 5 900 neziskových organizací.

O charakteru občanské společnosti do značné míry vypovídá snaha a zapojení obyvatel. Tu lze sledovat například prostřednictvím volební účasti, která je v porovnání s celou Českou republikou nižší.

Významnou roli, zejména v menších obcích, plní různé spolky organizující společenské, kulturní, sportovní či jiné akce.

Na vztah obyvatel k místu svého bydliště měl v případě Libereckého kraje velký vliv poválečný odsun německého obyvatelstva. V dnešní době se na něm pak podílí vyšší míra migrace a vysoká vyjížďka obyvatel za prací.

REGIONÁLNÍ ROZVOJ

Důležitým prvkem v oblasti regionálního rozvoje jsou strategické rozvojové dokumenty. Základním strategickým dokumentem regionálního rozvoje na celostátní úrovni je Strategie regionálního rozvoje České republiky, jejímž cílem je podpora vyváženého rozvoje regionů.

Na krajské úrovni je hlavním strategickým dokumentem Strategie rozvoje Libereckého kraje, na kterou v jednotlivých tematických oblastech navazují příslušné resortní dokumenty.

Na nižší regionální úrovni si pak obce, svazky obcí či místní akční skupiny vytvářejí vlastní dokumenty, často pro potřeby čerpání dotačních prostředků.

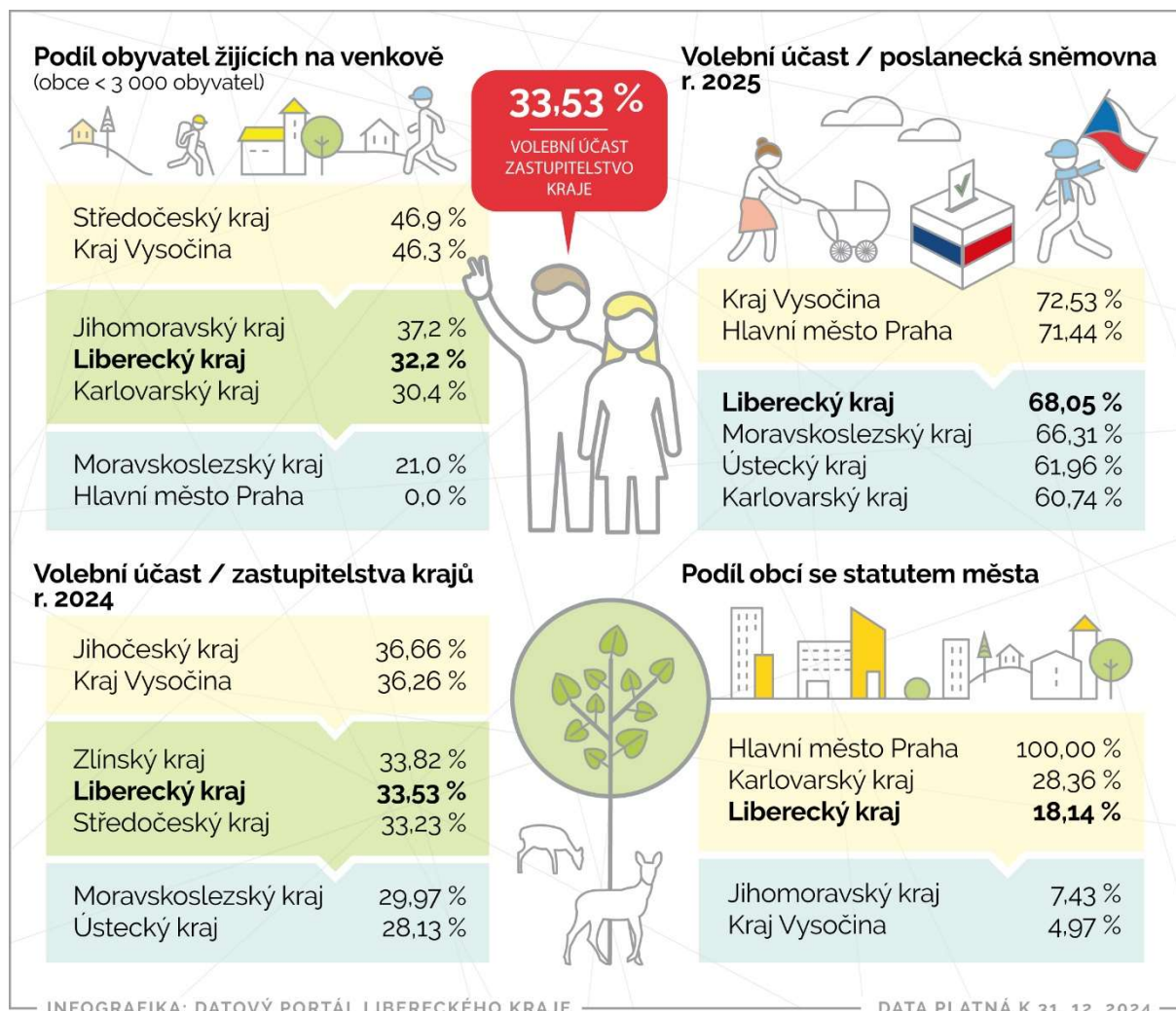
Slabá pozice LK na národní úrovni

ÚZEMNÍ PLÁNOVÁNÍ

Na národní úrovni patří mezi základní dokumenty v oblasti územního plánování Politika územního rozvoje České republiky, která koordinuje územně plánovací činnost kraje a pro Liberecký kraj definuje jednu rozvojovou oblast (OB7 Liberec), rozvojovou osu (OS3 Praha-Liberec-hranice ČR) a specifické oblasti SOB7 Krkonoše-Jizerské hory (nutnost řešit střety aktivit rekreace s přírodními a krajinnými hodnotami) a SOB9 pro ORP Turnov, Železný Brod a Česká Lípa, ve kterých se projevuje ohrožení suchem. Dále jsou zde vymezeny specifické oblasti z hlediska rozvoje výroby energie ze slunečního záření a větrné energie (celý LK mimo území NP Krkonoše a CHKO Jizerské hory, Lužické hory a Kokořínsko-Máchův kraj). Dokument dále vymezuje významné záměry v oblasti dopravní a technické infrastruktury.

Na krajské úrovni jsou zpracovány Zásady územního rozvoje Libereckého kraje a na obecní úrovni pak mají jednotlivé obce (vyjma 6 obcí) zpracovány svůj územní plán.

MEZIKRAJSKÉ SROVNÁNÍ



KLÍČOVÉ ZÁVĚRY A ZJIŠTĚNÍ

Silné stránky

- rozvinutá spolupráce na úrovni obcí, v rámci kraje i přeshraniční

Slabé stránky

- nižší aktivita obyvatel sledovaná prostřednictvím volební účasti
- nižší sounáležitost obyvatel s místem svého bydliště
-



SOUVISEJÍCÍ KRAJSKÉ DOKUMENTY

- Územně analytické podklady Libereckého kraje
- Zásady územního rozvoje Libereckého kraje
- Strategie rozvoje Libereckého kraje 2021–2027
- Koncepce Chytřejší kraj pro Liberecký kraj

4. REGIONÁLNÍ ANALÝZA

4.1 ČESKOLIPSKO

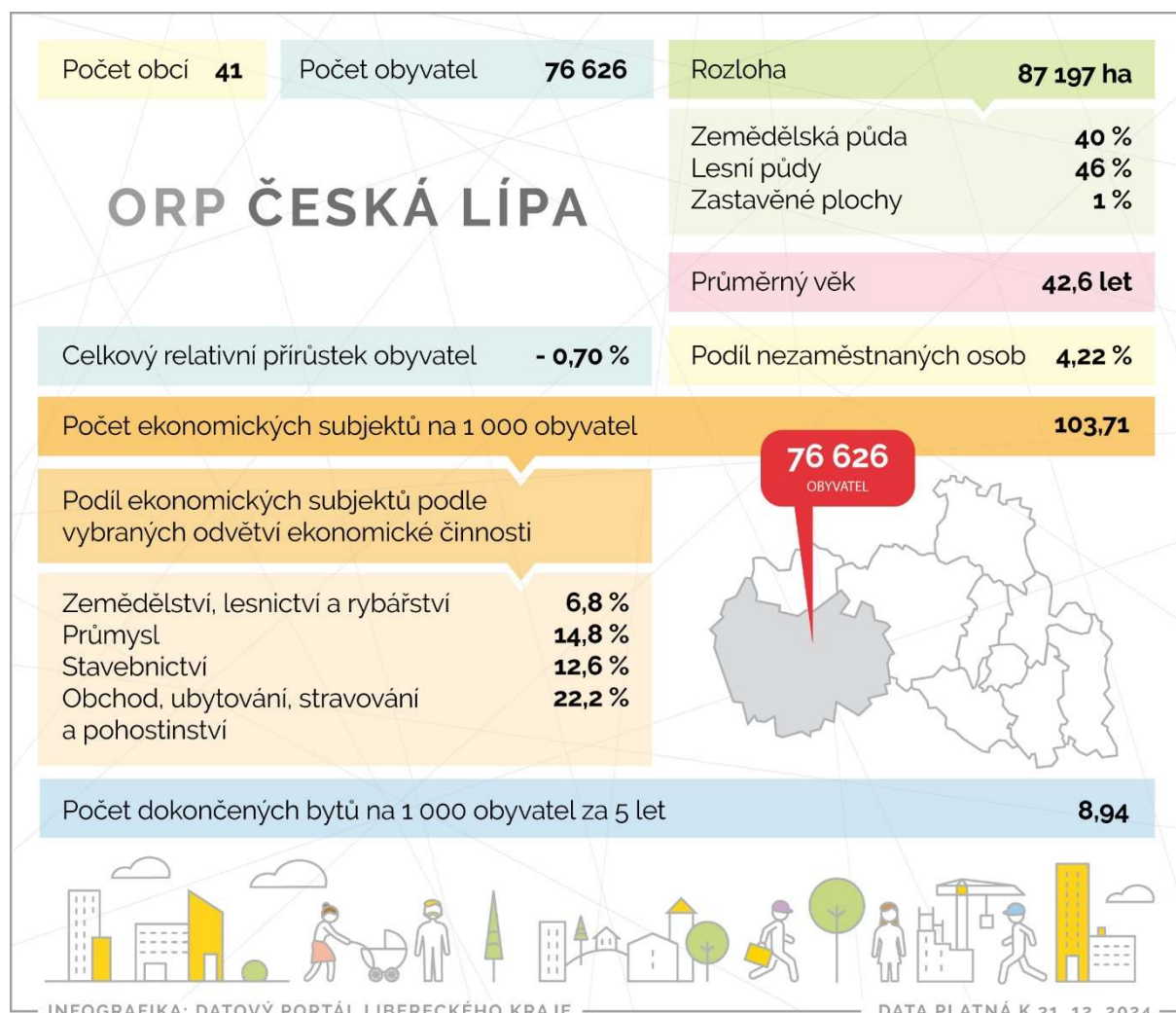
Správní obvod obce s rozšířenou působností Česká Lípa představuje jak rozlohou, tak počtem obcí největší ORP v kraji. Z 41 obcí jich má 8 statut města (kromě České Lípy to je Mimoň, Doksy, Ralsko, Dubá, Zákupy, Stráž pod Ralskem a Žandov) a 1 městys (Holany).

Značnou část území pokrývá CHKO Kokořínsko–Máchův kraj a četné vodní plochy ležící v povodí Ploučnice, která protíná ORP od severovýchodu k severozápadu. Oblast v okolí Máchova jezera je zejména v letním období hojně využívána k rekreaci.

Zaměstnanost v regionu je výrazně ovlivněna dobrou dostupností Mladé Boleslavi, kam značná část obyvatel vyjíždí za prací v automobilovém průmyslu.

Ačkoliv se průměrný věk obyvatel řadí k nejnižším v rámci kraje, a i podíl nezaměstnaných osob je podprůměrný, je region díky nízké intenzitě podnikatelské aktivity a bytové výstavby a úbytku počtu obyvatel zařazen mezi hospodářsky a sociálně ohrožená území.

Územím vedou silnice 1. třídy I/9, I/38 a I/15 napojující jej na sousední Středočeský a Ústecký kraj, Novoborsko a Liberecko.



4.2 FRÝDLANTSKO

ORP Frýdlant leží na severu a je od zbytku kraje oddělena hřebenem Jizerských hor. To omezuje její přístupnost a významně tak ovlivňuje i rozvojový potenciál. Intenzita bytové výstavby je zde výrazně podprůměrná a nezaměstnanost naopak nejvyšší v kraji. I proto patří dlouhodobě k hospodářsky slabým oblastem Libereckého kraje a je i na národní úrovni zařazena mezi hospodářsky a sociálně ohrožená území.

Správní obvod se skládá z 18 obcí, 4 z nich mají statut města. Jedná se o Frýdlant, Hejnice, Nové Město pod Smrkem a Raspenavu.

Jižní část území tvoří strmé severní svahy Jizerských hor, které ale neposkytují tolik příležitostí pro podnikání v oblasti cestovního ruchu jako jejich jižní svahy. Díky rychlému odtoku srážkových vod z území způsobenému nedostatečnou retenční schopností krajiny a její morfologií, je zde značné riziko a výskyt povodní způsobujících rozsáhlé škody na majetku obyvatel i infrastrukturu, a to po celém toku řeky Smědá, která protíná celé území až k severním hranicím s Polskem.

Oblast je významně negativně ovlivněna svojí odlehlou a příhraniční polohou, což se projevuje zejména zvýšenou kriminalitou či zhoršenou dostupností mobilního a internetového signálu. Nepříznivě se zde projevuje také blízkost hnědouhelného dolu a tepelné elektrárny Turów.

Nejvýznamnější komunikací je I/13 spojující Frýdlantsko s Libercem i sousedním Polskem, která je často také jedinou přístupovou komunikací do regionu. Další spojení je silnice III/2904, která spojuje Oldřichov v Hájích s obcemi Mníšek a Raspena a silnice II/290 překonávající Jizerské hory ve směru na Tanvaldsko, bývá v zimním období uzavřena.

Počet obcí **18**

Počet obyvatel **24 544**

Rozloha **34 936 ha**

ORP FRÝDLANT

Zemědělská půda **45 %**
Lesní půdy **48 %**
Zastavěné plochy **1 %**

Průměrný věk **42,6 let**

Celkový relativní přírůstek obyvatel **- 0,28 %**

Podíl nezaměstnaných osob **7,24 %**

Počet ekonomických subjektů na 1 000 obyvatel **108,21**

Podíl ekonomických subjektů podle vybraných odvětví ekonomické činnosti

Zemědělství, lesnictví a rybářství **10,8 %**
Průmysl **14,1 %**
Stavebnictví **19,2 %**
Obchod, ubytování, stravování a pohostinství **21,6 %**

24 544
OBYVATEL



Počet dokončených bytů na 1 000 obyvatel za 5 let **6,32**



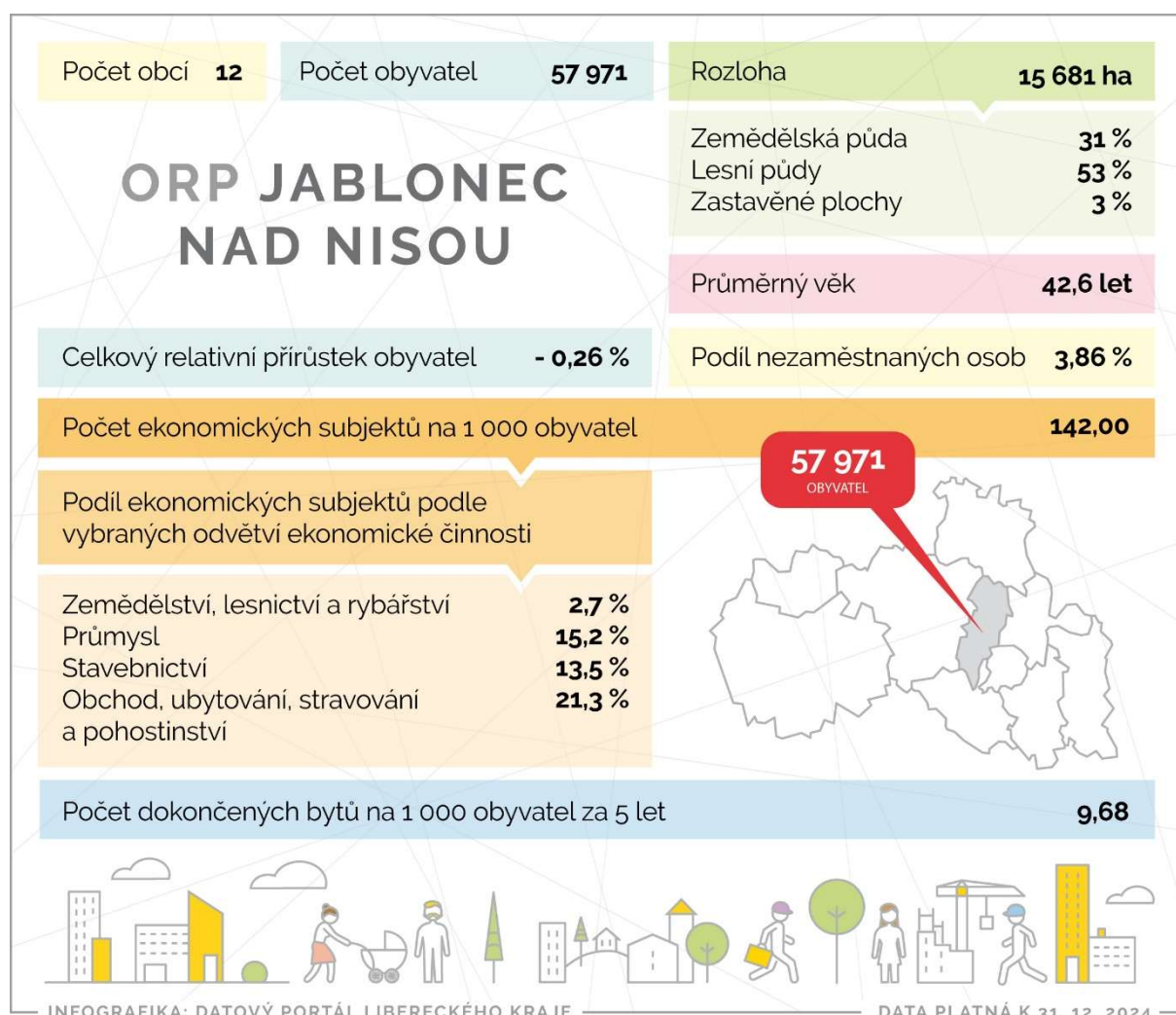
4.3 JABLONECKO

Území obce s rozšířenou působností Jablonec je značně členité, a to od Jizerských hor na severu, přes hřeben Černé Studnice až po Ještědsko-kozákovský hřbet na jihu. Centrální částí pak od východu k západu protéká Lužická Nisa.

ORP tvoří celkem 12 obcí, z nichž čtvrtina jsou města (kromě Jablonce nad Nisou ještě Lučany nad Nisou a Rychnov u Jablonce nad Nisou).

Kromě cestovního ruchu v Jizerských horách (zejména běžecké lyžování, turistika a cyklistika) hraje v regionu významnou roli tradiční výroba skla a bižuterie a automobilový průmysl.

Hlavními dopravními tahy jsou silnice I/14 vedoucí od Liberce do Tanvaldu a I/65 zajišťující napojení Jablonce nad Nisou na rychlostní komunikaci na Turnov a Prahu.



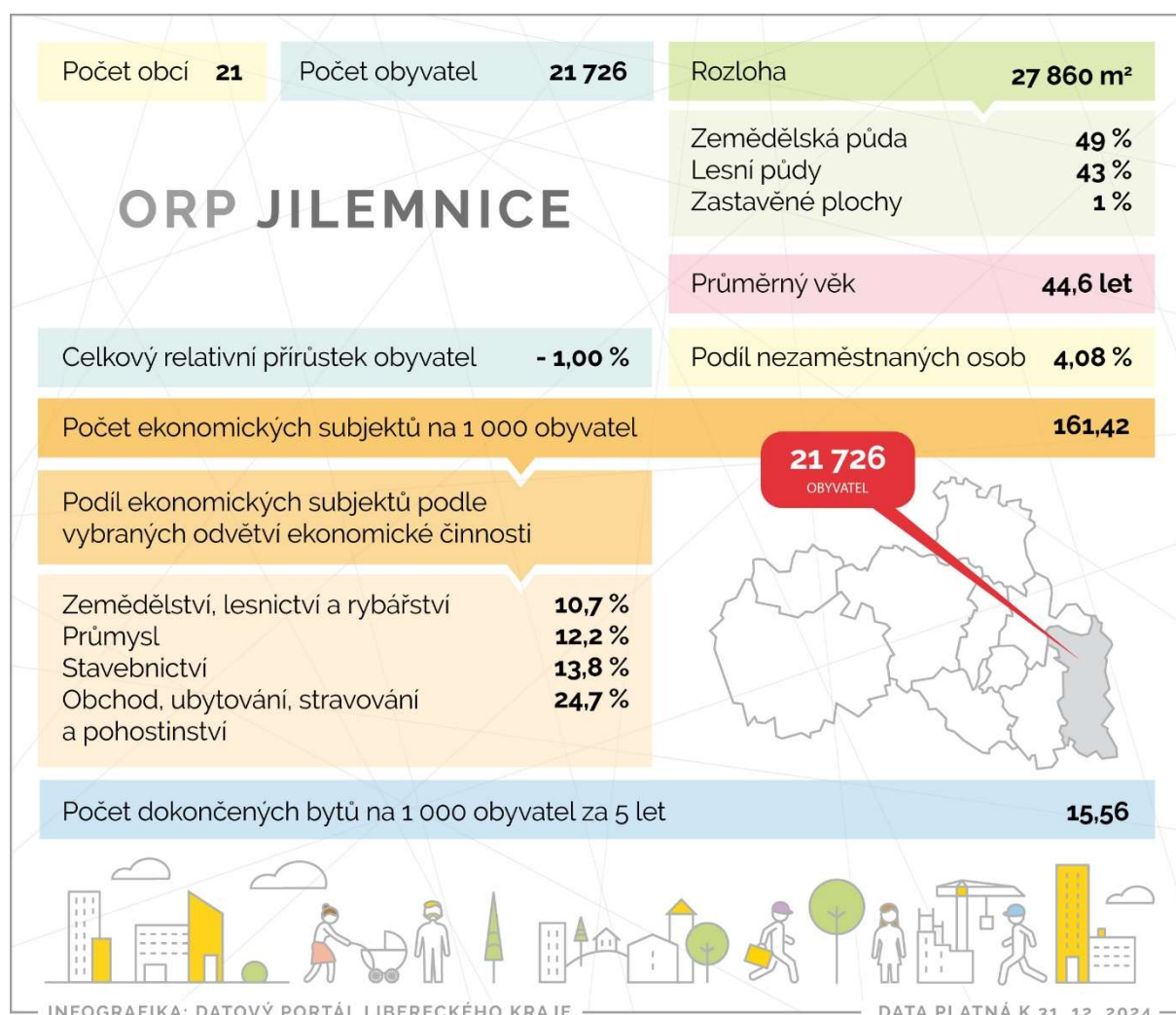
4.4 JILEMNICKO

Správní obvod obce s rozšířenou působností Jilemnice leží v Krkonoších a jejich podhůří a nejvýznamnějším vodním tokem je zde Jizera.

Z 21 obcí tvořících obvod ORP jsou 3 města, a to Jilemnice, Rokytnice nad Jizerou a Jablonec nad Jizerou.

Ekonomika severní části regionu je silně závislá na cestovnímu ruchu, což přispívá k vysoké intenzitě podnikatelské aktivity, ale zároveň představuje určitou zátěž pro místní obyvatele a infrastrukturu. Současně je zde vykazován vysoký úbytek počtu obyvatel i průměrný věk.

Území je od severozápadu kvýchodu obsluhováno silnicí I/14, která představuje hlavní spojnicí severní části kraje se sousedním Královéhradeckým krajem.



4.5 LIBERECKO

ORP Liberec představuje území s největším počtem obyvatel v kraji, z nichž dvě třetiny žijí přímo v Liberci. To je dáno i velkou členitostí terénu. Na severu do území zasahují Jizerské hory, na severozápadě Lužické hory a středem se táhne Ještědský hřeben. Celým územím protéká Lužická Nisa. Jih území má vhodné podmínky pro zemědělství.

Kromě Liberce je zde ještě 6 dalších měst (Český Dub, Hodkovice nad Mohelkou, Hrádek nad Nisou, Chrastava, Jablonné v Podještědí a Osečná) a 1 městys (Zdislava).

Díky relativně vysoké atraktivitě krajského centra je zde vykazován nejvyšší přírůstek počtu obyvatel v kraji a s tím je spojený i příliv mladšího obyvatelstva přispívající k nejnižšímu průměrnému věku.

Území zaznamenává také vysokou intenzitu podnikatelské aktivity a koncentrují se zde také významní velcí zaměstnavatelé, především v oblasti automotive.

Potenciál z hlediska vědy a výzkumu představuje Technická univerzita v Liberci, zejména v oblasti nanotechnologií, textilních materiálů a strojírenství.

ORP má dobré silniční napojení prostřednictvím I/35 na Prahu i Německo a směrem na Ústecký kraj silnicí I/13. Oblast Českodubská je ale z velké většiny dostupná pouze silnicemi 2. třídy a od zbytku správního obvodu je oddělena Ještědským hřbetem.

Počet obcí **28**

Počet obyvatel **150 640**

Rozloha **57 840 ha**

ORP LIBEREC

Zemědělská půda **46 %**
Lesní půdy **42 %**
Zastavěné plochy **2 %**

Průměrný věk **42,6 let**

Celkový relativní přírůstek obyvatel **+ 0,36 %**

Podíl nezaměstnaných osob **3,91 %**

Počet ekonomických subjektů na 1 000 obyvatel **149,88**

Podíl ekonomických subjektů podle
vybraných odvětví ekonomické činnosti

Zemědělství, lesnictví a rybnářství **3,4 %**
Průmysl **13,4 %**
Stavebnictví **13,8 %**
Obchod, ubytování, stravování
a pohostinství **20,3 %**

150 640
OBYVATEL



Počet dokončených bytů na 1 000 obyvatel za 5 let **10,22**



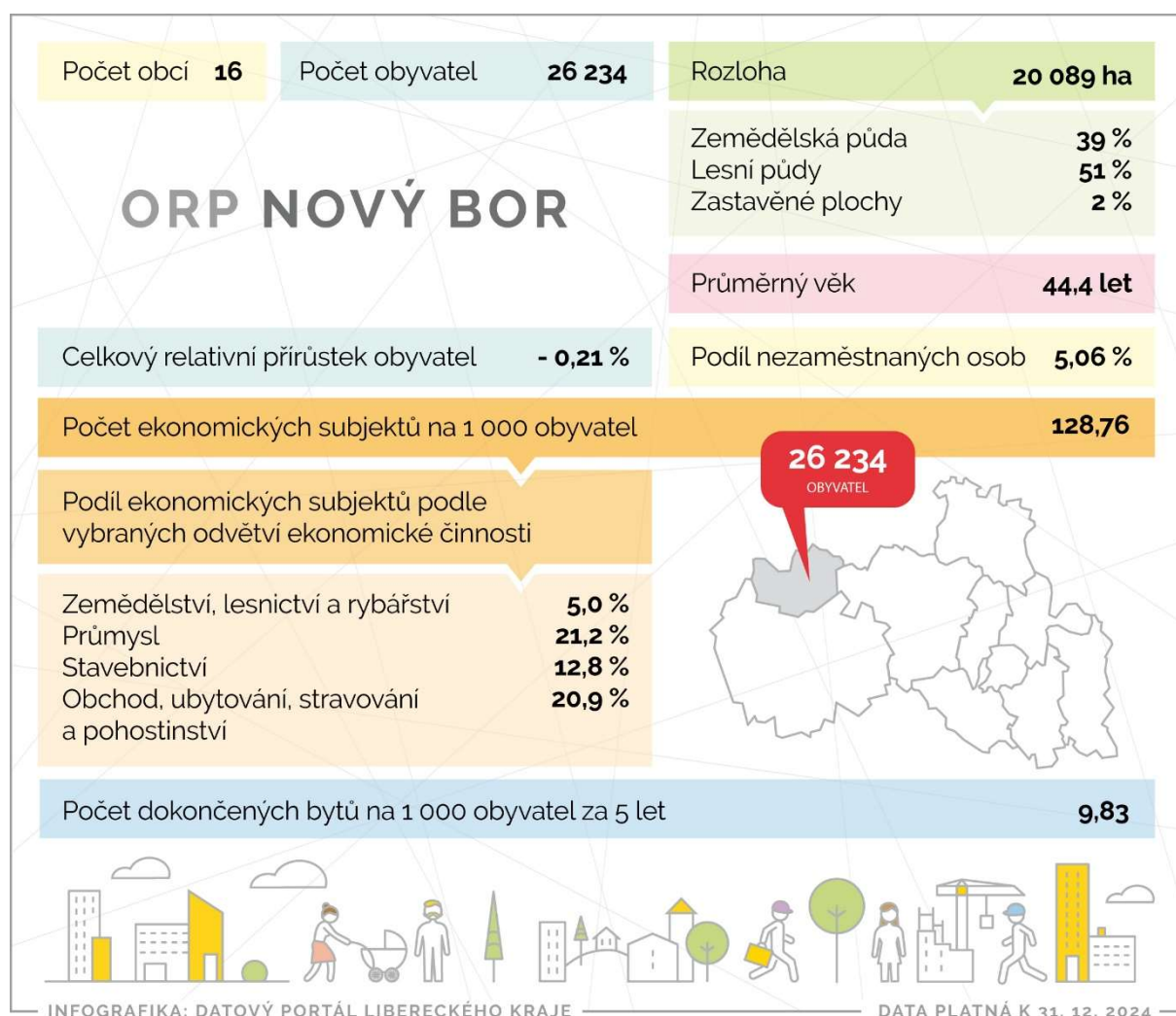
4.6 NOVOBORSKO

Území obce s rozšířenou působností Nový Bor se z velké části nachází v CHKO Lužické hory a České středohoří. Tvoří ho 16 obcí a městy jsou kromě Nového Boru ještě Cvikov a Kamenický Šenov.

Správní obvod vykazuje nejvyšší podíl ekonomických subjektů v průmyslu, což může být dáno orientací regionu na tradiční sklářský průmysl.

Díky horší věkové struktuře obyvatel a vysoké nezaměstnanosti je Novoborsko zařazeno mezi hospodářsky a sociálně ohrožená území.

Území křižují dva hlavní silniční tahy, a to I/13 z Liberce na Děčín a I/9 z České Lípy do Šluknovského výběžku a dále do Německa.



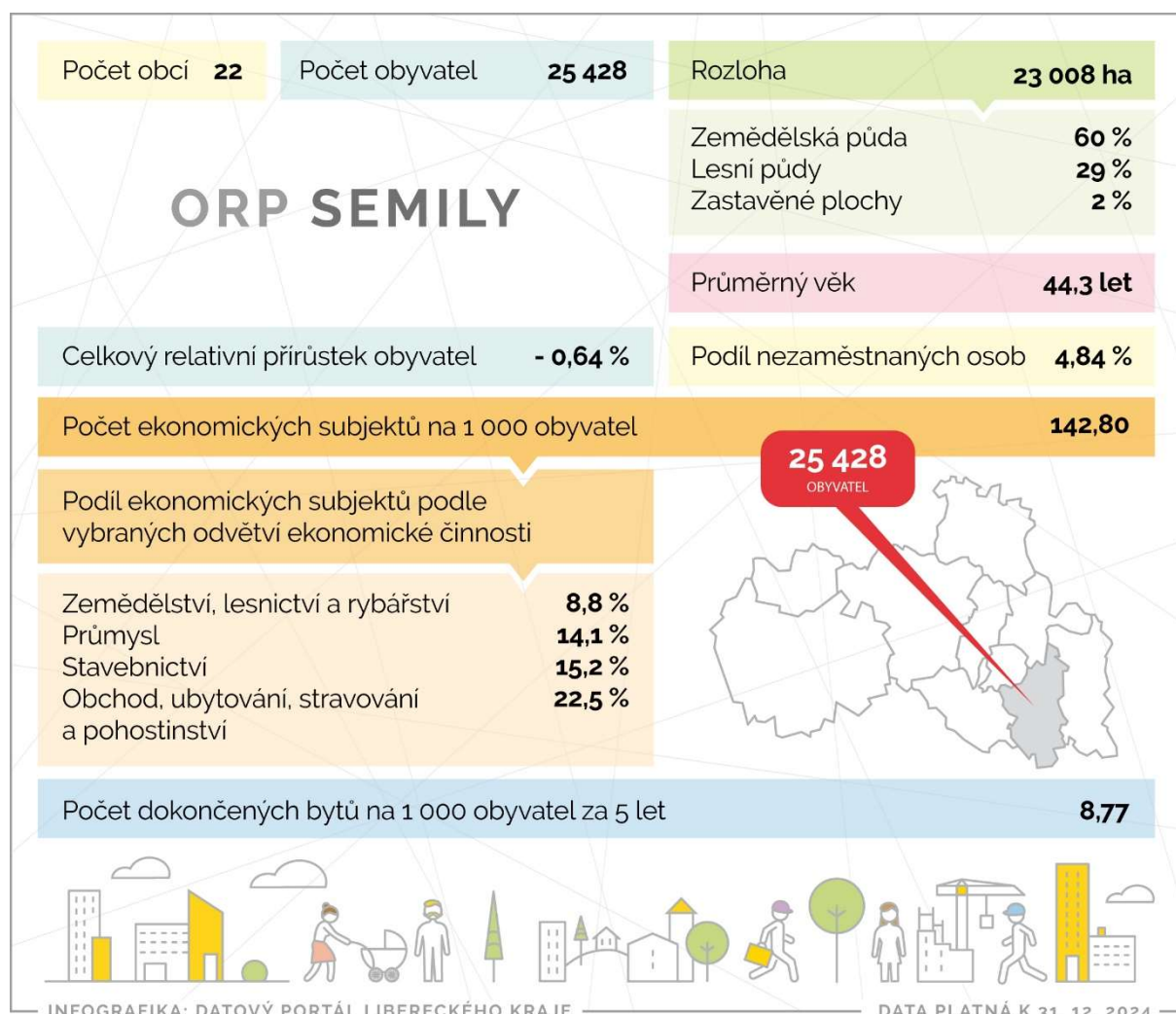
4.7 SEMILSKO

Správní obvod ORP Semily se rozkládá v podhůří Krkonoš a jeho krajinný ráz ovlivňuje i hluboké údolí Jizery protékající napříč územím. Značnou část plochy zaujímá zemědělská půda.

Území je tvořeno 22 obcemi, z nichž 3 mají statut města (Semily, Lomnice nad Popelkou a Vysoké nad Jizerou) a Libštát má statut městyse.

Region je z hlediska přírůstku počtu obyvatel velmi ztrátový, což se projevuje i ve vysokém průměrném věku obyvatel a nízké intenzitě bytové výstavby. Díky tomu se Semilsko řadí mezi hospodářsky a sociálně ohrožená území.

K rozvoji území nepřispívá například dopravní infrastruktura, kdy Semilskem neprochází ani jedna silnice 1. třídy.



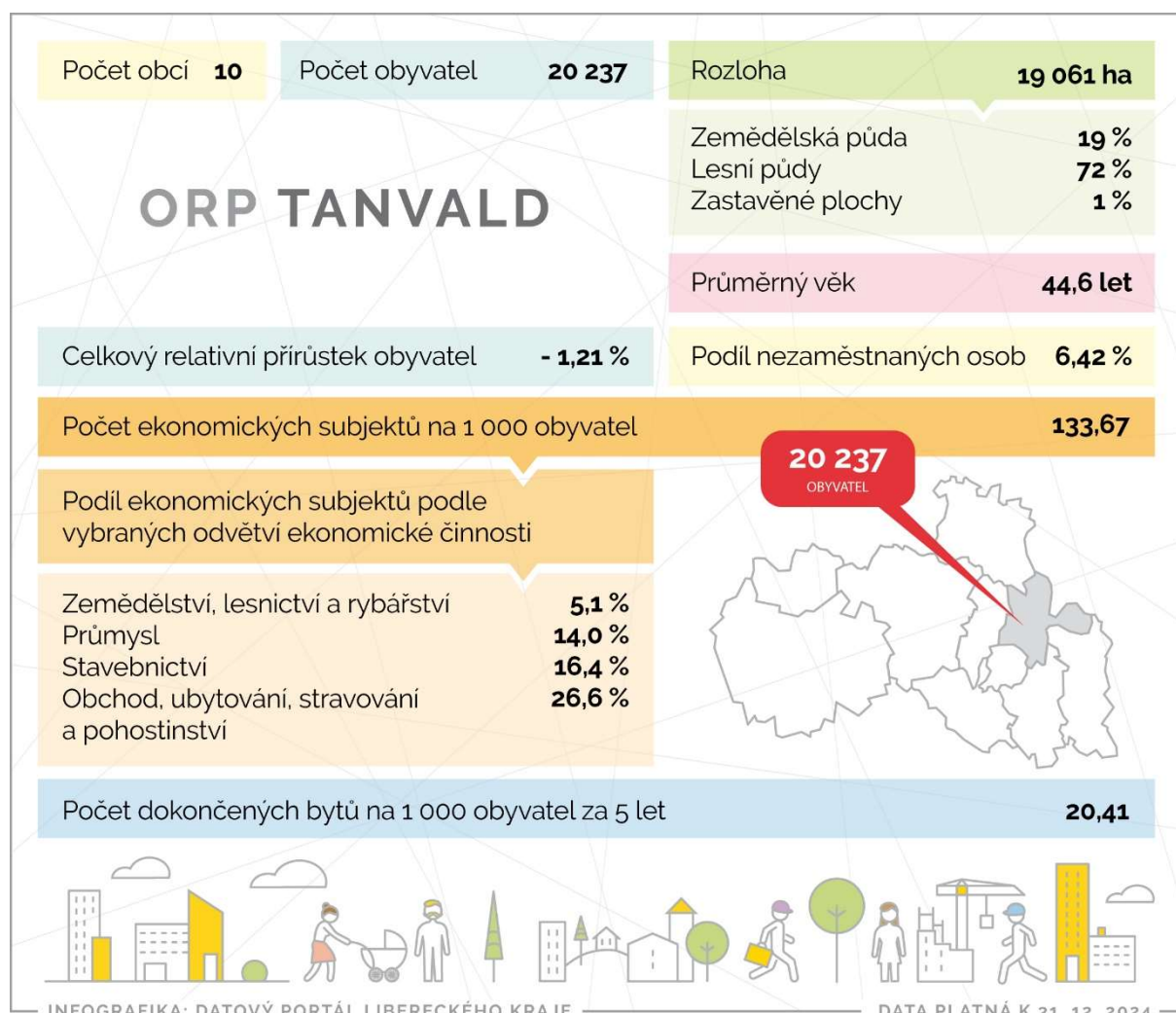
4.8 TANVALDSKO

ORP Tanvald leží v hornatém území a převážnou část zaujímá CHKO Jizerské hory a NP Krkonoše. Téměř tři čtvrtiny území tvoří lesy.

Jedná se o správní obvod s nejmenším počtem obcí, avšak celá polovina z nich má statut města (kromě Tanvaldu ještě Desná, Harrachov, Smržovka a Velké Hamry).

Z hlediska ekonomiky hraje významnou roli cestovní ruch, který ale zároveň představuje určitou zátěž pro místní obyvatele a infrastrukturu. I tak se ale jedná o území s vysokou mírou nezaměstnanosti a nižší ekonomickou aktivitou. To spolu s výrazně starší věkovou strukturou obyvatel a výrazným úbytkem počtu obyvatel přispívá k zařazení Tanvaldska mezi hospodářsky a sociálně ohrožená území České republiky.

Územím procházejí významné silnice I/14 a I/10, které umožňují napojení zbytku kraje na hraniční přechod do sousedního Polska a zároveň slouží jako přístupové komunikace do rekreačních oblastí Krkonoš a Jizerských hor směrem od Prahy. Infrastruktura je zde ale silně limitována členitostí terénu. Naprosto unikátní a technicky ojedinělá je tzv. ozubnicová trať (tzv. Zubačka), která je nejstrmější v České republice.



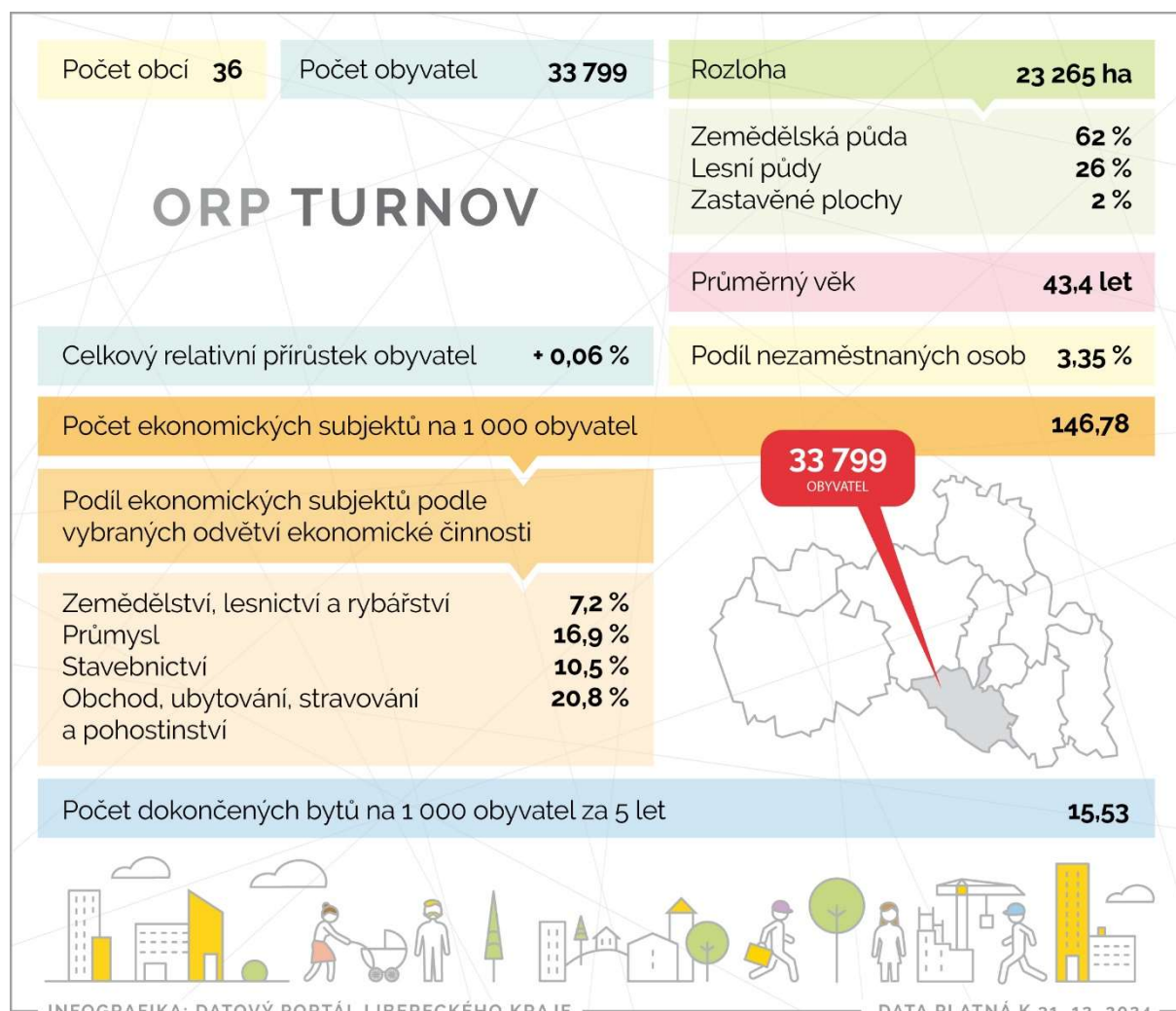
4.9 TURNOVSKO

Obec s rozšířenou působností Turnov leží na jihu kraje, čemuž odpovídá ve srovnání se zbytkem území i teplejší klima. I přesto, že jeho velkou část zaujímá CHKO Český ráj s množstvím skalních měst, se jedná o ORP s nejvyšším podílem zemědělské půdy, a naopak menší lesnatostí. Středem území protéká řeka Jizera a v porovnání s hornatým zbytkem kraje je zde i větší množství rybníků.

Pro území ORP jako pro jediné v České republice nedošlo ke sladěním hranic okresů a ORP a je proto rozděleno mezi 3 okresy. Statut města má kromě Turnova ještě Rovensko pod Troskami. Území vykazuje nejnižší podíl nezaměstnaných obyvatel v rámci kraje a v souvislosti s kladným přírůstkem počtu obyvatel i vyšší intenzitu bytové výstavby.

Tradičním odvětvím je zde zlatnictví a šperkařství (český granát). Český ráj představuje oblíbenou turistickou destinaci, s čímž je spjata i řada přidružených ekonomických činností.

Pro ekonomický rozvoj je významná poloha ORP na hlavním silničním tahu na Prahu (dálnice D10) a na Hradec Králové (silnice I/35) a v Turnově se nachází také významný železniční uzel.



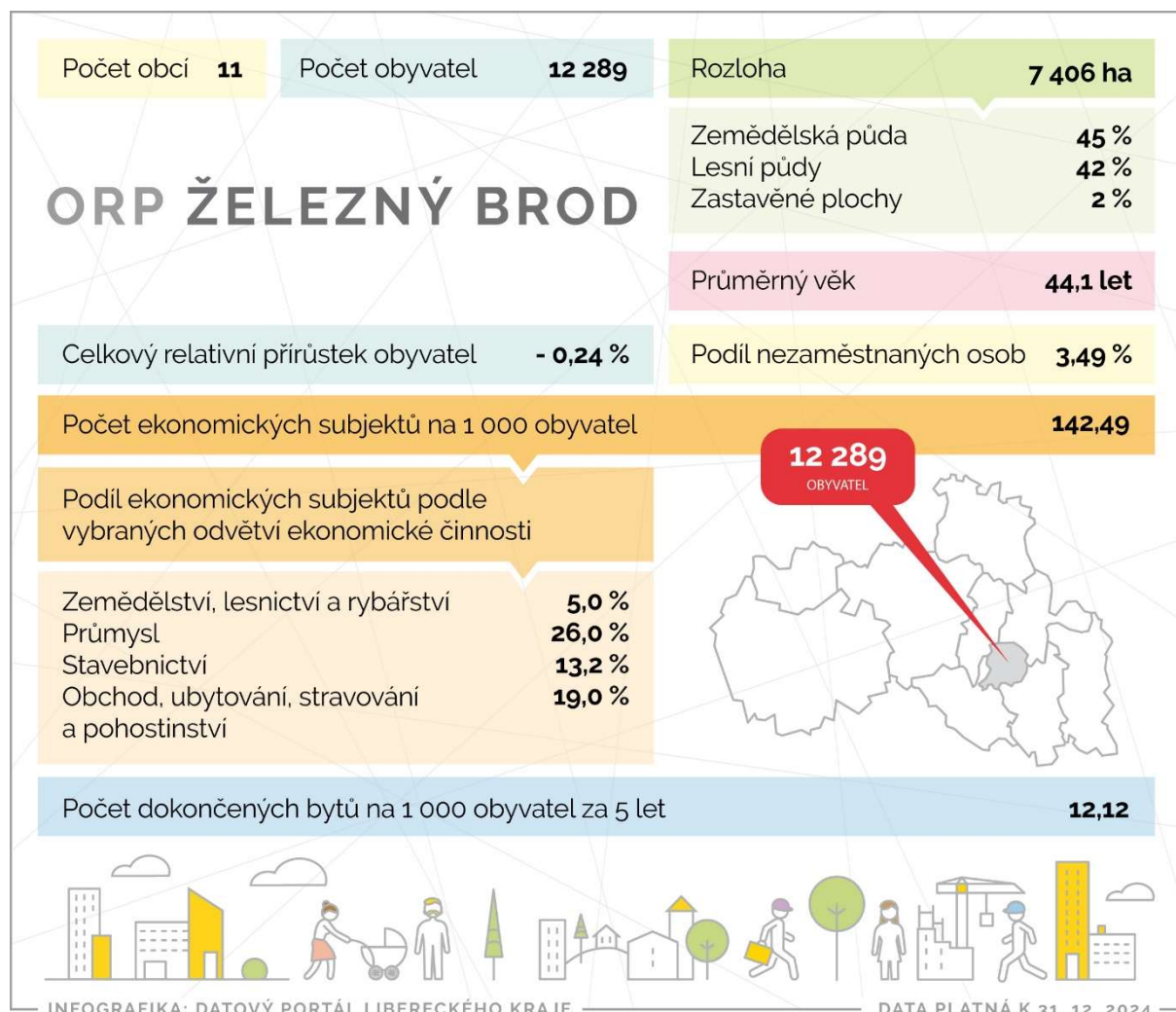
4.10 ŽELEZNOBRODSKO

Správní obvod obce s rozšířenou působností Železný Brod je nejmenší ORP v kraji, a to jak rozlohou, tak i počtem obyvatel. Jedná o členité území s pestrými přírodními podmínkami, kterým protéká řeka Jizera a její přítok Kamenice. V jihozápadní části sem zasahuje CHKO Český ráj.

Území je tvořeno 11 obcemi, z nichž Železný Brod má statut města a Zásada statut městyse. Žije zde obyvatelstvo s relativně starším věkovým složením.

Z ekonomického hlediska se jedná o území s nejvyšším podílem ekonomických subjektů v průmyslu v rámci kraje, což je do značné míry spojeno s významnou sklářskou minulostí.

Celé území protíná silnice I. třídy I/10, která je významnou dopravní osou ve směru Praha-Krkonoše.



4.11 BÝVALÝ VOJENSKÝ PROSTOR RALSKO

Specifickým typem území v rámci kraje je bývalý vojenský prostor Ralsko. Ten kromě města Ralsko zasahoval do dalších 9 obcí v Libereckém kraji a dvou obcí v sousedním Středočeském kraji.

Území je charakteristické rozsáhlými lesy a množstvím rybníků a je vyhledávanou destinací zejména pro cykloturistiku. Významné aktivity v oblasti cestovního ruchu či zvyšování povědomí o území realizuje Národní geopark Ralsko. Zároveň je zde evidován zvýšený zájem o využití lokality pro obnovitelné zdroje energie.

Na celém území se dodnes můžeme setkat s pozůstatky po vojenské činnosti a probíhá tu proto pyrotechnická očista a demolice starých nevyužívaných objektů. Část území byla také negativně zasažena těžbou uranu.

Specifické problémy lze vysledovat také v samotném městě Ralsko. To vzniklo sloučením 9 osad, které jsou často izolované a dopravní propojení mezi nimi není jednoduché. Ve městě je také více patrná problematika sociálního vyloučení.

Z důvodu nutnosti řešit specifické problémy vojenských újezdů na národní úrovni, je území všech obcí zasahujících do bývalých vojenských újezdů zařazeno mezi hospodářsky a sociálně ohrožená území.

6. MEGATRENDY

Globální megatrendy jsou procesy, které dlouhodobě ovlivňují a mění myšlení, aktivity a organizaci společnosti, mají evropský či globální charakter a významně se podílejí na budoucím vývoji.

Ne všechny megatrendy mohou být relevantní pro Liberecký kraj či je nelze na krajské úrovni statisticky změřit. Pro potřeby Strategie rozvoje Libereckého kraje na období po roce 2028 byly proto vybrány následující megatrendy.

EKONOMICKÝ RŮST

Ekonomický růst a výkonnost ekonomiky obecně se nejčastěji zjišťuje sledováním hrubého domácího produktu (HDP), tj. peněžní hodnotou produktů a služeb vyprodukovaném v daném území za dané časové období.

V případě Libereckého kraje sice dochází k trvalému růstu HDP, ale v přepočtu na počet obyvatel se jeho pozice v mezikrajském srovnání propadá.

Graf – vývoj HDP/obyvatele – LK, ČR

STÁRNUTÍ POPULACE

V souvislosti se zvyšující se životní úrovní obyvatel a zlepšujícími se možnostmi moderní medicíny dochází k prodlužování délky dožití, což má vliv na zvyšující se podíl starší populace, růst ekonomického zatížení a zvýšenou potřebu zdravotních a sociálních služeb pro seniory.

Liberecký kraj dlouhodobě vykazoval příznivější věkovou strukturu v rámci České republiky, avšak v posledních letech se tento trend otočil a obyvatelstvo kraje již stárne rychleji a je zde oproti průměrné národní hodnotě obyvatelstvo nepatrně starší.

Graf – vývoj průměrného věku – LK, ČR

ROSTOUCÍ MOBILITA

V posledních desetiletích se výrazně zrychluje a rozšiřuje pohyb osob, zboží, kapitálu a informací, a to především v důsledku globalizace, technologického pokroku i měnícího se životního stylu. Klade to tak zvýšené nároky na infrastrukturu, životní prostředí i sociální soudržnost.

Při sledování mobility osob v Libereckém kraji dlouhodobě roste počet osobních automobilů přepočtených na obyvatele, avšak počet osob přepravených hromadnou dopravou jednoznačně rostoucí tendenci nezaznamenává. Stejně tak u přepravy zboží sice roste objem zboží přepraveného po železnici, ale výkon silniční nákladní dopravy spíše stagnuje. Rostoucí tendence přepravy informací je patrná například na základě nárůstu počtu uživatelů internetu a činností prováděných jeho prostřednictvím.

Graf – vývoj počtu automobilů na osobu – LK, ČR

ROSTOUCÍ NEROVNOSTI

K růstu nerovností může docházet hned v několika oblastech. K tzv. rozevírání nůžek, tj. zvětšování rozdílů mezi nejlepšími a nejhoršími dochází jednak mezi jednotlivými regiony, ale také například mezi společenskými skupinami.

V případě meziregionálních rozdílů se řešení na národní úrovni odehrává prostřednictvím podpory hospodářsky a sociálně ohrožených území či strukturálně postižených krajů, na krajské úrovni jsou v Libereckém kraji vymezovány a podporovány tzv. hospodářsky slabé a podprůměrné oblasti. Zde se ale postupně daří rozdíly v rámci kraje snižovat.

Graf – vývoj HSO v Libereckém kraji (podíl na obyvatelstvu, počtu obcí, rozloze)

ROSTOUCÍ POPULACE

Celosvětově se počet obyvatel neustále zvyšuje, což s sebou přináší zvýšené požadavky nejen na poskytované služby, ale dochází také k výrazně vyšší zátěži životního prostředí.

V případě Libereckého kraje se počet obyvatel také zvyšuje, ale na vině je především migrace, neboť přirozenou měnou zde, stejně jako ve většině ostatních krajů, obyvatelstva ubývá.

Graf – vývoj počtu obyvatel (přirozeně, migrací, celkově) – LK, ČR

ROSTOUCÍ SPOTŘEBA ENERGIÍ A DALŠÍCH PŘÍRODNÍCH ZDROJŮ

S růstem počtu obyvatel souvisí i zvýšená potřeba využívání přírodních zdrojů a spotřeba energií. Z důvodu omezeného množství neobnovitelných přírodních zdrojů se ve větší míře dostává pozornosti využívání obnovitelných zdrojů a energeticky úsporných opatření.

V Libereckém kraji dochází v posledních letech ke zpomalování a pozitivnímu trendu, kdy roste objem elektřiny vyrobené z obnovitelných zdrojů a zároveň klesá objem elektřiny spotřebované domácnostmi.

Graf – spotřeba elektřiny v domácnostech – LK, ČR

ZMĚNA KLIMATU

Klíčovým tématem environmentální politiky je v posledních letech změna klimatu a s tím spojené možnosti, jak jí předejít či efektivně řešit její dopady. Hlavní příčinou je činnost člověka, která činí klimatický systém více zranitelný.

Jedním z jevů, kterým lze projevy klimatické změny dokumentovat, je postupný nárůst průměrné teploty vzduchu, která je sice v porovnání s celorepublikovým průměrem (s ohledem na vyšší nadmořskou výšku regionu) na nižší úrovni, ale stoupající trend je zde i tak patrný. V posledních šedesáti letech se průměrná roční teplota v Libereckém kraji zvýšila o více než 2 °C.

Graf – vývoj průměrné měsíční teploty vzduchu – LK, ČR

DEGRADACE ŽIVOTNÍHO PROSTŘEDÍ

Životní prostředí je negativně ovlivňováno lidskou činností, přičemž intenzita těchto činností se neustále zvyšuje. To vede k negativním dopadům na stabilitu ekosystémů, biologickou rozmanitost a celkovou kvalitu životního prostředí. Významnými faktory jsou především doprava (znečišťování ovzduší, hluk, liniové narušení volné krajiny), znečišťování ovzduší a oteplování v místech intenzivní výroby (průmyslových zónách) či zabírání volné krajiny novou zástavbou.

V případě Libereckého kraje je nutné se kromě starých ekologických zátěží spojených s vojenskou činností a těžbou uranu a problematikou stále narůstající dopravy vypořádat také s negativními vlivy způsobenými těžbou uhlí, provozem tepelné elektrárny v polském dolu Turów či otvírkou ložisek a těžbou nerostných surovin.

Graf – emise/podíl zastavěných ploch – LK, ČR

ZVYŠUJÍCÍ SE DOSTUPNOST A VYUŽÍVÁNÍ TECHNOLOGIÍ, DIGITALIZACE A AUTOMATIZACE

Moderní technologie, digitalizace a automatizace se stávají nedílnou součástí našich životů. S tím souvisí i čím dál rozšířenější zavádění prostředků umělé inteligence. To na jednu stranu s sebou přináší zlepšení kvality života a péče v mnoha oblastech, ale může mít i negativní vliv, například díky snižování počtu pracovních míst v některých oblastech ekonomiky, na udržování sociálních kontaktů či zvýšené nároky na vzdělávací systém, který by měl flexibilně reagovat na aktuální požadavky trhu práce.

Zároveň trend posledních let jednoznačně ukazuje nárůst kybernetické kriminality a digitalizaci hrozeb. Digitální kriminalita, dezinformace, kybernetické útoky na jednotlivce, instituce i soukromý sektor a zneužívání zranitelných skupin mají přímý dopad na důvěru v instituce, sociální stabilitu a schopnost společnosti čelit destabilizačním vlivům.

Jak je na tom Liberecký kraj v této oblasti v porovnání se zbytkem republiky, je relativně obtížné hodnotit. Lze ale obecně konstatovat, že počet využívaných moderních možností a technologií neustále roste na celém území České republiky.

Graf – vývoj počtu uživatelů internetu – LK, ČR

NARŮSTAJÍCÍ GEOPOLITICKÁ A EKONOMICKÁ NESTABILITA A NAPĚTÍ

V posledních letech se téma geopolitické a ekonomické stability a napětí dostává čím dál více do popředí. Hrozba případného mezinárodního konfliktu může mít výrazný dopad na možnosti ekonomického rozvoje, ale i běžný život obyvatel. Je důležité, aby se na všech úrovních bralo na tuto možnost zřetel a přijímala se případná bezpečnostní a preventivní opatření.

HROZBY V PODOBĚ PANDEMÍ

Zkušenost s celosvětovou pandemií Covid-19 prokázala nepřípravenost obyvatel, infrastruktury, služeb i vlád. S rostoucí propojeností světa je ale pravděpodobnost vzniku podobných situací čím dál vyšší a je proto potřeba se na případnou další podobnou situaci lépe připravit. Jedná se zejména o opatření zajišťující vyšší stabilitu ekonomiky, vyšší míru

digitalizace a elektronizace procesů, připravenost potřebné infrastruktury či dostatečná edukace obyvatel.